



ANNEXE A : DOCUMENTS DE SOUTIEN PRÉLIMINAIRES

A-1 BATHYMÉTRIE ET HYDROLOGIE

A-2 CADRAGE ENVIRONNEMENTAL ET SOCIAL

A-3 MILIEU AQUATIQUE

A-4 TRANSPORT

A-5 MICROMAMMIFÈRES

A-6 GÉOCHIMIE

A-7 QUALITÉ DE L'AIR

A-8 POTENTIEL ARCHÉOLOGIQUE



Archeo
consultant

ETUDE DE POTENTIEL ARCHÉOLOGIQUE

MÉTAUX DE BATTERIE PATRIOT INC. (INNOVA LITHIUM INC.)
PROJET MINIER CORVETTE
EYOU ISTCHEE BAIE-JAMES, NORD-DU-QUÉBEC, QUÉBEC



2024-02-02

Preliminaire

ÉTUDE DE POTENTIEL ARCHÉOLOGIQUE

MÉTAUX DE BATTERIE PATRIOT INC. (INNOVA LITHIUM INC.)
PROJET MINIER CORVETTE
EEYOU ISTCHEE BAIE-JAMES, NORD-DU-QUÉBEC, QUÉBEC

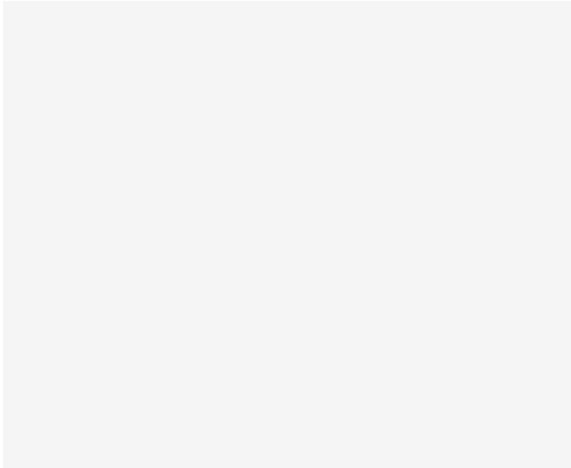
SOU MIS À :

WSP Canada Inc.
3535, boul. L.-P.-Normand, 2e étage
Trois-Rivières (Québec) G9B 0G8

SOU MIS PAR :

Archéoconsultant inc.
4, 3e Rue Ouest
Saint-François-de-la-Rivière-du-Sud, Québec G0R 3A0

SIGNATURES

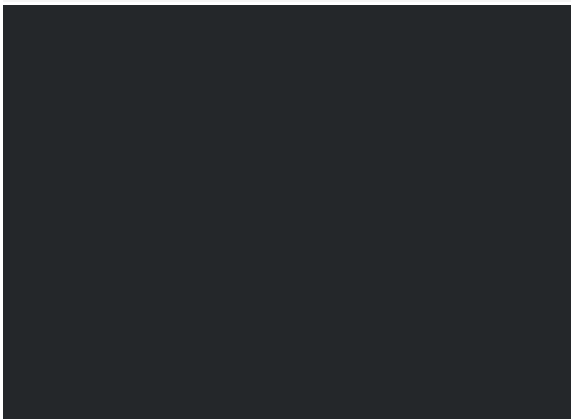


PRÉPARÉ ET VÉRIFIÉ PAR :

FRANÇOIS GUINDON, Ph. D.

Archéologue principal

Archeoconsultant inc.



Archeoconsultant inc.

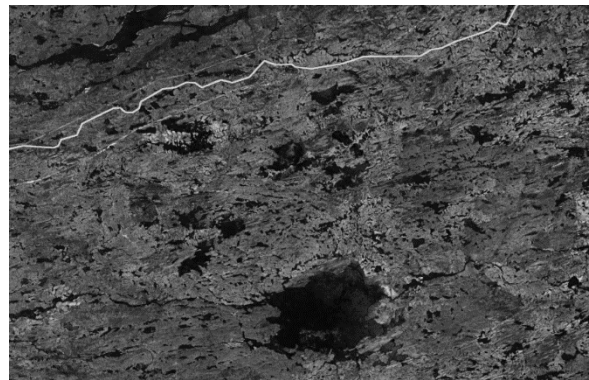
4, 3e Rue Ouest

Saint-François-de-la-Rivière-du-Sud,
Québec, G0R 3A0

Telephone: (418) 409-7455

info@archeoconsultant.ca

www.archeoconsultant.ca



Page couverture : Imagerie satellitaire de l'aire d'étude (Google Earth)

SOMMAIRE EXÉCUTIF

Le mandat confié par WSP consistait à produire une étude de potentiel archéologique dans le cadre d'une étude d'impact fédérale pour le projet minier Corvette, mené par Métaux de Batterie Patriot Inc. (Innova Lithium Inc.), en Eeyou Istchee – Baie-James.

Le projet est susceptible d'affecter une aire totale de 74 km² et comprend la construction de diverses infrastructures, dont une fosse à ciel ouvert qui empiètera en grande partie sur un lac.

Résultats

L'aire d'étude a été subdivisée en 354 zones à potentiel archéologique autochtone, dont 273 zones à potentiel moyen (3,42 km²) et 81 zones à potentiel fort (0,21 km²). Plusieurs présentent de grandes superficies pouvant être mieux circonscrites lors d'une éventuelle inspection sur le terrain. Le potentiel allochtone semble pour sa part très faible en raison du manque de données spécifiques, mais des camps d'explorateurs, d'arpenteurs ou de prospecteurs pourraient tout de même être présents.



Risque d'impact

Soulignons que les sites archéologiques se trouvent généralement très près de la surface du sol. Tous les travaux au niveau du sol sont donc susceptibles de les affecter.

Recommandations

De façon générale, il est recommandé que les 354 zones à potentiel moyen et fort ne soient pas affectées par les travaux. Cependant, si ces espaces ne pouvaient être évités, des mesures d'atténuation devraient être mises en œuvre avant les travaux d'aménagement. Le client devrait alors mener trois démarches successives pour atténuer l'impact des travaux sur le patrimoine archéologique. Elles sont, dans l'ordre :

- 1) Enquête auprès des occupants afin d'intégrer les sites culturels autochtones à l'analyse du potentiel archéologique;
- 2) Inspection visuelle sommaire des zones afin de mieux les circonscrire;
- 3) Inventaire manuel avec sondages à intervalles de 10 m et inspection visuelle rapprochée des zones.

Ajoutons que tout changement aux plans du client, pour ce qui est des aménagements au niveau du sol, pourrait nécessiter des ajustements aux mesures proposées. Un archéologue devrait donc être consulté dans cette éventualité.

En cours de travaux, si des vestiges archéologiques étaient mis au jour fortuitement, les responsables devront immédiatement contacter l'autorité responsable et suivre les directives qui seront formulées. Toute découverte relative au patrimoine des Premières Nations devrait aussi être communiquée aux conseils de Premières Nations concernées et au Gouvernement de la Nation Crie. Un arrêt des travaux pourrait être envisagé advenant l'impossibilité de déplacer les activités à bonne distance des vestiges. Un plan d'action en contexte de découverte fortuite fait partie du dossier technique et pourra être consulté au besoin.

ÉQUIPE DE PRODUCTION

Archéoconsultant inc.

François Guindon, Ph. D.

Archéologue principal – chargé de projet

Édith Bergeron, B. Env., M. Sc.

Géomaticienne – géodatabase et cartographie

Jonathan Caron, B.A.

Technicien archéologue – recherche archivistique et documentaire

WSP Canada Inc.

Carl Martin, M. Sc.

Gestionnaire – Études d'impact nationales

TABLE DES MATIÈRES

SOMMAIRE EXÉCUTIF	iii
ÉQUIPE DE PRODUCTION	v
TABLE DES MATIÈRES	vi
LISTE DES ILLUSTRATIONS	vii
LISTE DES CARTES	vii
LISTE DES TABLEAUX	vii
1. INTRODUCTION	1
1.1. Résumé du projet	1
1.2. Objectifs et portée de l'étude	1
1.3. Structure du rapport	1
2. MÉTHODOLOGIE	4
2.1. Recherche documentaire	4
2.2. Constitution de la géodatabase	5
2.3. Analyse et hiérarchisation du potentiel archéologique	5
3. CONTEXTE ENVIRONNEMENTAL ET CULTUREL	8
3.1. Environnement	8
3.2. Histoire culturelle et patrimoine	12
4. ANALYSE DU POTENTIEL ARCHÉOLOGIQUE	17
5. CONCLUSION, RISQUE D'IMPACT ET RECOMMANDATIONS	18
5.1. Résultats	18
5.2. Risque d'impact	18
5.3. Recommandations	18
6. RÉFÉRENCES	20
ANNEXE A : LISTE DES ZONES À POTENTIEL	23
ANNEXE B : CARTES DES ZONES À POTENTIEL	48

LISTE DES ILLUSTRATIONS

Figure 1 Le lac Ojibway avant son drainage final et position du front glaciaire vers 8 000 AA (Veillette 1994).....	11
Figure 2 Couvert végétal vers 6 000 et 4 000 AA (P. J. H. Richard et Grondin 2009).....	12
Figure 3 Carte des postes de traite de la Compagnie de la Baie d’Hudson dans le nord du Québec (Archives of Manitoba 2023)	16

LISTE DES CARTES

Carte 1 Localisation et synthèse des connaissances.....	3
Carte 2 Potentiel archéologique.....	49
Carte 3 Potentiel archéologique.....	50
Carte 4 Potentiel archéologique.....	51
Carte 5 Potentiel archéologique.....	52
Carte 6 Potentiel archéologique.....	53
Carte 7 Potentiel archéologique.....	54
Carte 8 Potentiel archéologique.....	55
Carte 9 Potentiel archéologique.....	56
Carte 10 Potentiel archéologique	57

LISTE DES TABLEAUX

Tableau 1 Attributs retenus pour l'analyse du potentiel archéologique.....	7
Tableau 2 Détermination du niveau de potentiel archéologique.....	7

1. INTRODUCTION

WSP Canada Inc. a retenu les services d'Archéoconsultant inc. pour la production d'une étude de potentiel archéologique. La démarche est entreprise dans le cadre d'une étude d'impact fédérale pour le projet minier Corvette, menée par Métaux de Batterie Patriot Inc. (Innova Lithium Inc.), en Eeyou Istchee – Baie-James.

1.1. Résumé du projet

Le projet vise à aménager et exploiter une mine de lithium. Les infrastructures projetées incluent une fosse à ciel ouvert qui empiètera en grande partie sur un lac sans nom. L'ensemble des aménagements au niveau du sol sont susceptibles d'affecter l'état des vestiges archéologiques qui pourraient être présents.

1.2. Objectifs et portée de l'étude

L'étude permettra d'établir le niveau du potentiel archéologique et le risque d'impact sur le patrimoine archéologique dans l'aire affectée par le projet (carte 1). La superficie de cette aire d'étude fait environ 74 km². Le cas échéant, des mesures d'atténuation pourront être recommandées.

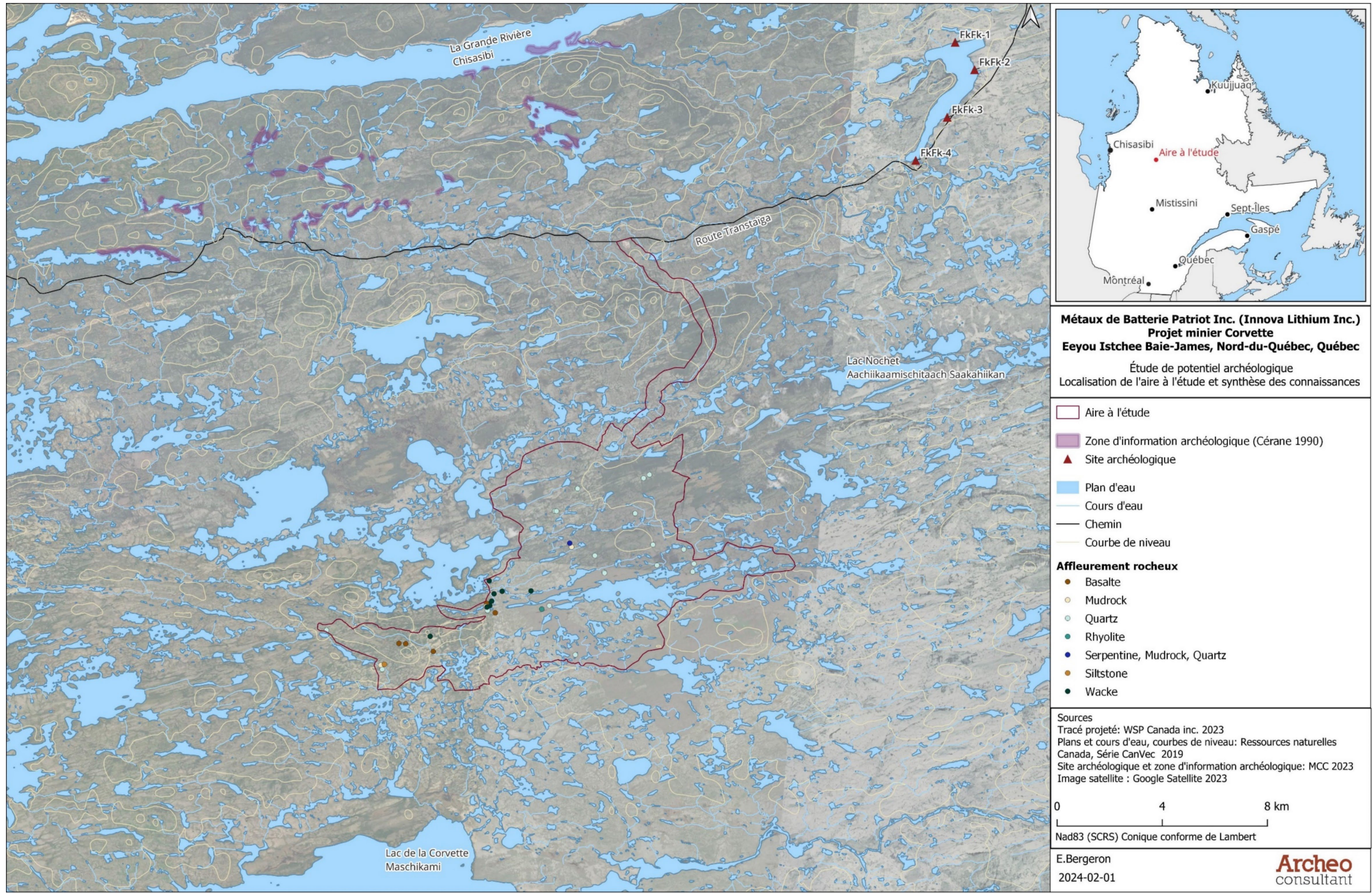
Aucune enquête sur le terrain n'a été menée et les conseils de Premières Nations concernées n'ont pas été consultés dans le cadre de ce mandat. Les conclusions et recommandations formulées à la fin du rapport prennent cette limitation en considération.

1.3. Structure du rapport

En plus de la présente introduction, le rapport inclut six chapitres. Le chapitre 2 présente la méthodologie employée pour l'analyse du potentiel archéologique. Le chapitre 3 décrit le dossier de recherche documentaire par le biais d'un aperçu de l'histoire environnementale et culturelle de l'aire d'étude. Le chapitre 4 porte sur l'analyse du potentiel archéologique. Le chapitre 5 expose les conclusions, incluant une évaluation du risque d'impact et des mesures d'atténuation pour le patrimoine archéologique. Le dernier chapitre dresse la liste des références bibliographiques citées dans le rapport.

Un dossier numérique fourni avec le rapport contient le dossier technique complet, soit les documents d'archives les plus pertinents, les fichiers cartographiques vectoriels, les

cartes et plans, les catalogues, un plan d'action en contexte de découverte fortuite, ainsi qu'une version PDF du présent rapport.



Carte 1 Localisation et synthèse des connaissances

2. MÉTHODOLOGIE

L'évaluation du potentiel archéologique consiste à définir la probabilité que des vestiges archéologiques soient présents dans un territoire donné. Cette estimation va au-delà des données obtenues par les recherches passées sur le terrain puisqu'elle permet d'établir la probabilité que des vestiges qui n'ont pas encore été recensés soient présents. Dans le contexte du développement d'un projet, le risque d'impact sur le patrimoine archéologique peut alors être établi. Des mesures d'atténuation sont ensuite proposées, de façon à respecter les lois et les exigences des autorités publiques concernées.

L'étude a été réalisée en quatre grandes étapes, soit 1) la recherche documentaire, 2) la constitution d'une base de données géospatiales, 3) l'analyse et la hiérarchisation du potentiel archéologique et 4) la rédaction du rapport synthèse.

Aucune visite sur le terrain n'a été menée dans le cadre de cette analyse. Aucune consultation autochtone n'a pas non plus été menée.

2.1. Recherche documentaire

Différentes sources ont été consultées afin de répertorier et localiser toutes les interventions archéologiques, études de potentiel archéologique, vestiges, aménagements et perturbations du secteur à l'étude. Ces informations ont été tirées des rapports, publications, cartes, plans, écrits et de l'iconographie disponible. Les informations relatives à l'entretien, à la rénovation et à la destruction d'aménagements, en plus de l'utilisation des lieux, ont aussi été retenues. L'ensemble des données pertinentes est synthétisé dans un tableau (dossier technique), afin de faciliter l'analyse du potentiel archéologique du secteur étudié.

Les sources suivantes ont été consultées :

- Documentation fournie par le client
- Bibliothèque numérique en archéologie
- Inventaire des sites archéologiques du Québec (ISAQ)
- Greffe de l'arpenteur général du Québec (GAGQ)
- Fonds d'archives de la BANQ
- Fonds de Bibliothèque et Archives Canada (BAC)

- Archives de la Compagnie de la Baie d’Hudson
- Répertoire du patrimoine culturel du Québec
- Répertoires de la toponymie autochtone (Cris)
- Google Earth Pro: imagerie satellitaire (contemporain et passé récent)

Les informations relatives à l’environnement naturel contemporain et ancien ont aussi été recueillies afin de définir l’histoire environnementale de l’aire étudiée. Les connaissances obtenues participent à l’évaluation du potentiel archéologique puisque les conditions environnementales peuvent influencer sur le choix des emplacements occupés à travers le temps par les groupes humains.

Les sources suivantes ont été consultées pour documenter l’environnement naturel :

- Infrastructure géomatique ouverte (IGO2) données écoforestières
- Système d’information géominière (SIGÉOM)
- Répertoire des barrages du Centre d’Expertise hydrique du Québec (CEHQ)
- Publications sur l’histoire environnementale et l’environnement contemporain de l’aire d’étude.

2.2. Constitution de la géodatabase

La base de données a été constituée à partir des résultats de la recherche documentaire. Elle a été centralisée à l’aide du logiciel QGIS, compatible avec AutoCAD, ArcGIS et MapInfo. Les couches d’informations géospaciales en lien avec les thématiques suivantes ont été produites lorsque les données étaient disponibles :

- Sites archéologiques et patrimoniaux connus
- Zones d’informations archéologiques (ZIA)
- Aménagements récents et autres perturbations (1950 à aujourd’hui)
- Aménagements anciens (avant 1950)

Quand les données sont suffisantes, un plan polyphasé est produit, synthétisant l’historique des aménagements anciens (avant 1950) et des aménagements récents (après 1950). Le document sert alors à l’analyse du potentiel archéologique. Cette situation ne s’applique toutefois pas à l’aire étudiée.

2.3. Analyse et hiérarchisation du potentiel archéologique

Le potentiel archéologique autochtone et allochtone a été analysé distinctement en raison des schèmes d’occupations qui varient entre les deux groupes. Les attributs

retenus pour l'analyse sont présentés au tableau 1 et correspondent aux critères généralement utilisés en archéologie québécoise. Les données jugées favorables et défavorables à l'occupation de chacun des groupes ont été recoupées afin de proposer des zones à potentiel nul, faible, moyen et fort (tableau 2). Aucune mesure d'atténuation n'est généralement recommandée pour les zones avec un niveau de potentiel inférieur à moyen.

Un tableau synthèse des zones à potentiel présente ensuite les résultats d'analyse (annexe A). Ces résultats comprennent la superficie de la zone, les attributs identifiés, l'affiliation culturelle, ainsi que le niveau du potentiel. Chacune des zones est également identifiée par un numéro séquentiel unique. Une série de cartes de synthèse a aussi été produite (annexe B). Elles localisent chacune des zones et indiquent leur niveau de potentiel.

Tableau 1 Attributs retenus pour l'analyse du potentiel archéologique

AUTOCHTONE		ALLOCHTONE	
Attributs favorables	Attributs défavorables	Attributs favorables	Attributs défavorables
<ul style="list-style-type: none"> • Zone patrimoniale connue • Site archéologique autochtone connu • Lieu d'occupation autochtone connu • Ressource animale ou végétale notable à proximité • Cours d'eau ou plan d'eau (actuel ou disparu) à proximité • Proximité d'un rapide ou d'une chute d'eau • Confluence de cours d'eau • Bon drainage du sol • Nature des sols • Topographie plane ou bombée • Proximité d'un portage connu • Géologie favorable pour l'acquisition de matières premières 	<ul style="list-style-type: none"> • Perturbation du sol visible • Aménagement récent (après 1950) ou ancien du sol • Mauvais drainage du sol • Topographie irrégulière 	<ul style="list-style-type: none"> • Site archéologique allochtone connu • Bâtiment ou zone patrimoniale connue • Aménagement ancien • Cours d'eau et plan d'eau à proximité (actuel ou disparu) • Proximité d'une voie de communication ancienne (ex. : chemin, télégraphe, voie ferrée, voie d'eau) • Relief régulier • Bon drainage du sol 	<ul style="list-style-type: none"> • Absence de données historiques sur l'occupation • Perturbation ou aménagement récent du sol (après 1950)

Tableau 2 Détermination du niveau de potentiel archéologique

NIVEAU DU POTENTIEL	AUTOCHTONE	ALLOCHTONE
Nul	Perturbation du sol niant toute possibilité que des vestiges archéologiques soient présents	Perturbation du sol niant toute possibilité que des vestiges archéologiques soient présents
Faible	Un seul attribut favorable ou attributs défavorables majeurs ou informations incertaines	Un seul attribut favorable ou attributs défavorables majeurs ou informations incertaines
Moyen	Attributs favorables multiples en combinaison à des attributs défavorables	Attributs favorables multiples en combinaison à des attributs défavorables
Fort	Attributs favorables multiples dans un même espace ou site archéologique connu avec peu ou pas d'attributs défavorables	Attributs favorables multiples dans un même espace ou site archéologique connu avec peu ou pas d'attributs défavorables

3. CONTEXTE ENVIRONNEMENTAL ET CULTUREL

L'aire à l'étude a connu une succession d'événements qui ont façonné son patrimoine archéologique. Les principales composantes de cette histoire, présentée dans les pages qui suivent, incluent les changements à l'environnement naturel et aux sociétés qui ont occupé le territoire.

3.1. Environnement

L'histoire environnementale peut nous aider à comprendre les facteurs naturels qui ont influencé l'occupation humaine à travers le temps. Du même coup, ces données peuvent participer à estimer le potentiel archéologique de l'aire d'étude. L'environnement contemporain est d'abord présenté, pour ensuite passer à l'environnement ancien.

3.1.1. Environnement contemporain

La zone d'étude se situe dans la région écologique des Rivières Eastmain et Sakami (7 d) en Eeyou Istchee – Baie-James. Elle se trouve plus précisément entre le lac de la Corvette au sud, La Grande Rivière au nord, le lac Magin à l'ouest et le lac Nochet à l'est. Elle est dominée par la pessière à lichens de l'ouest qui est affectée par plusieurs brûlis récents et anciens. La faune inclut notamment le caribou, le lagopède, la bernache, le grand corégone, le doré, le touladi et le grand brochet. Le climat est de type subpolaire froid, avec une courte saison de croissance et des précipitations modérées. L'espace présente un relief de buttes et basses collines dont l'altitude varie entre 350 et 450 m au-dessus du niveau marin actuel (NMA) (Ministère de l'Environnement et de la Lutte contre les changements climatiques 2019; Ministère des Forêts, de la Faune et des Parcs 2022).

Les dépôts quaternaires sont généralement minces, d'origine glaciaire et très peu affectés par le développement (Ministère de l'Environnement et de la Lutte contre les changements climatiques 2019). On y recense la route Transtaïga et une aire aménagée sur 8 ha à la limite nord. L'ensemble est relié à un chemin ou sentier d'axe nord-sud. Le drainage semble généralement bon, malgré plusieurs aires humides, pour la plupart de faible envergure.

L'espace compte plusieurs cours d'eau et plans d'eau, mais tous sont d'importance secondaire. Aucun ne porte d'ailleurs de toponyme officiel français ou cri. Le principal plan d'eau se trouve à peu près au centre de l'aire d'étude. Le réseau hydrographique associé aurait pu être utilisé par les Eeyouch et leurs ancêtres comme lien de communication entre le bassin du lac de la Corvette et La Grande Rivière. Cet ensemble

est à bonne distance d'aménagements hydro-électriques, de sorte que les niveaux d'eau ne sont vraisemblablement pas affectés par l'activité humaine (Commission de toponymie du Québec 2003; Ministère de l'Environnement, de la Lutte contre les changements climatiques, de la Faune et des Parcs 2023).

Le socle rocheux recoupe plusieurs sous-ensembles géologiques de la province du Supérieur. Il s'agit notamment du groupe de Guyer, la formation de Magin, la suite de Bezier et la suite de Coates. Les principaux types de roches de ces ensembles sont l'amphibolite, le conglomérat, la tonalite, le tuf, le wacke et le mudrock. Plusieurs affleurements sont recensés dans l'aire d'étude et incluent des matériaux ayant pu être exploités par les Premières Nations. Il s'agit du basalte, mudrock, quartz, rhyolite, serpentine, siltstone et wacke (carte 1) (Ministère de l'Énergie et des Ressources naturelles 2024).

3.1.2. Environnement ancien

La dernière ère glaciaire du Wisconsinien prend fin avec l'amorce du retrait de la calotte glaciaire vers 10 000 ans avant aujourd'hui (AA) en Eeyou Istchee – Baie-James. La côte est la première libérée, mais est toutefois immédiatement envahie par le lac proglaciaire Ojibway qui atteint un maximum de 460 m NMA, dans le sud de la région (figure 1). Vers 8 000 – 7 000 AA, la fonte du glacier provoque le drainage soudain du lac proglaciaire en permettant l'écoulement des eaux vers le nord. L'eau salée pénètre alors dans l'espace pour former la mer de Tyrrell. Elle atteint un maximum de 290 m à la longitude de la moraine de Sakami, vers le centre de la région. Le niveau marin s'abaisse ensuite graduellement et atteint la hauteur de LG-2 vers 7 600 – 6 500 AA, soit 175 m NMA. La fonte se poursuit jusque vers 6 000 – 4 000 AA, alors que le glacier du Nunavik, le dernier vestige de la calotte glaciaire, fond complètement. Le climat traverse alors l'Hypsithermal, soit l'épisode le plus chaud de l'Holocène (Beaulieu-Audy et al. 2009; Dyke 2004; P. J. H. Richard 1979; Roy et al. 2010; Veillette 1994).

L'évolution du niveau des eaux de l'intérieur du territoire est plus incertaine après la mer de Tyrell. Les données archéologiques des environs de EM-1 laissent entrevoir une altitude décroissante des sites à travers le temps. Cela pourrait s'expliquer par une régression du niveau des lacs et rivières. Les données climatiques suggèrent toutefois que le niveau des lacs et rivières aurait plutôt suivi le rythme de fluctuations climatiques mineures. Des épisodes plus froids et humides auraient entraîné des hausses alors que des épisodes chauds et secs seraient associés à des baisses. Deux épisodes sont particulièrement visibles sur le territoire. Le premier, après 3 200 AA, implique une hausse des lacs et rivières d'au moins 90 à 120 cm par rapport aux niveaux actuels. Le second a lieu vers 2 240 AA, alors que le niveau des eaux atteint 40 à 50 cm sous l'actuel. Ces épisodes ont marqué le territoire en laissant des terrasses et rives érodées qu'on peut encore observer par endroits (Letendre 2015; Plourde 2015; Miousse, Bhiry, et Lavoie 2003).

Les terres nouvellement libérées des glaces et de l'eau étaient initialement sans végétation jusqu'à ce que la toundra (herbeuse puis arbustive) prenne forme. La phase d'afforestation a lieu entre 8 000 et 5 000 AA selon les latitudes de sorte que la taïga prend graduellement place selon un gradient nord-sud (figure 2). La végétation n'aurait toutefois fait son apparition à partir de la latitude de LG-2 que vers 5 600 AA. (Dyke 2005; Fréchette et al. 2018; P. J. H. Richard et Grondin 2009; P. Richard et al. 2020).

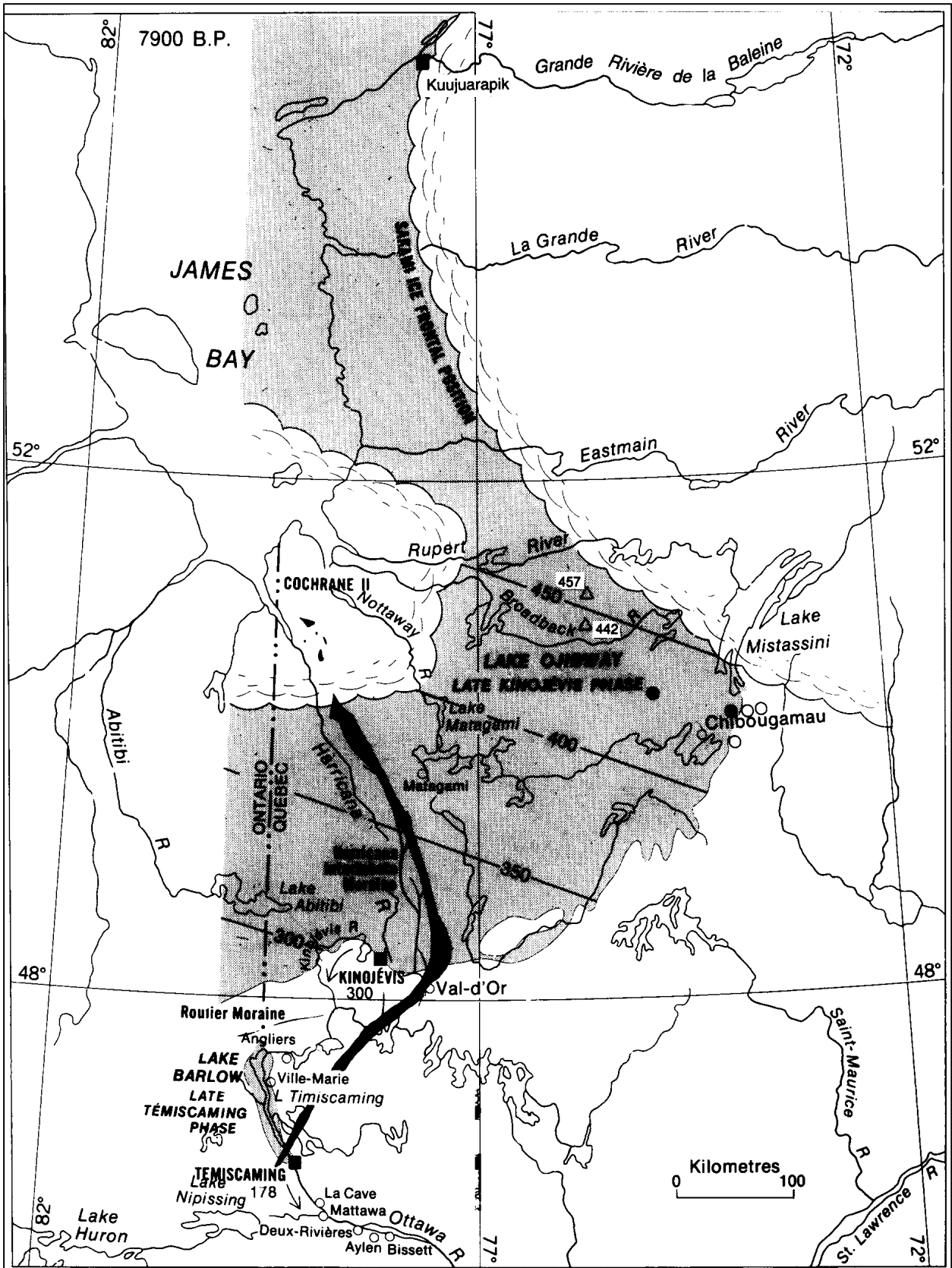


Figure 1 Le lac Ojibway avant son drainage final et position du front glaciaire vers 8 000 AA (Veillette 1994)

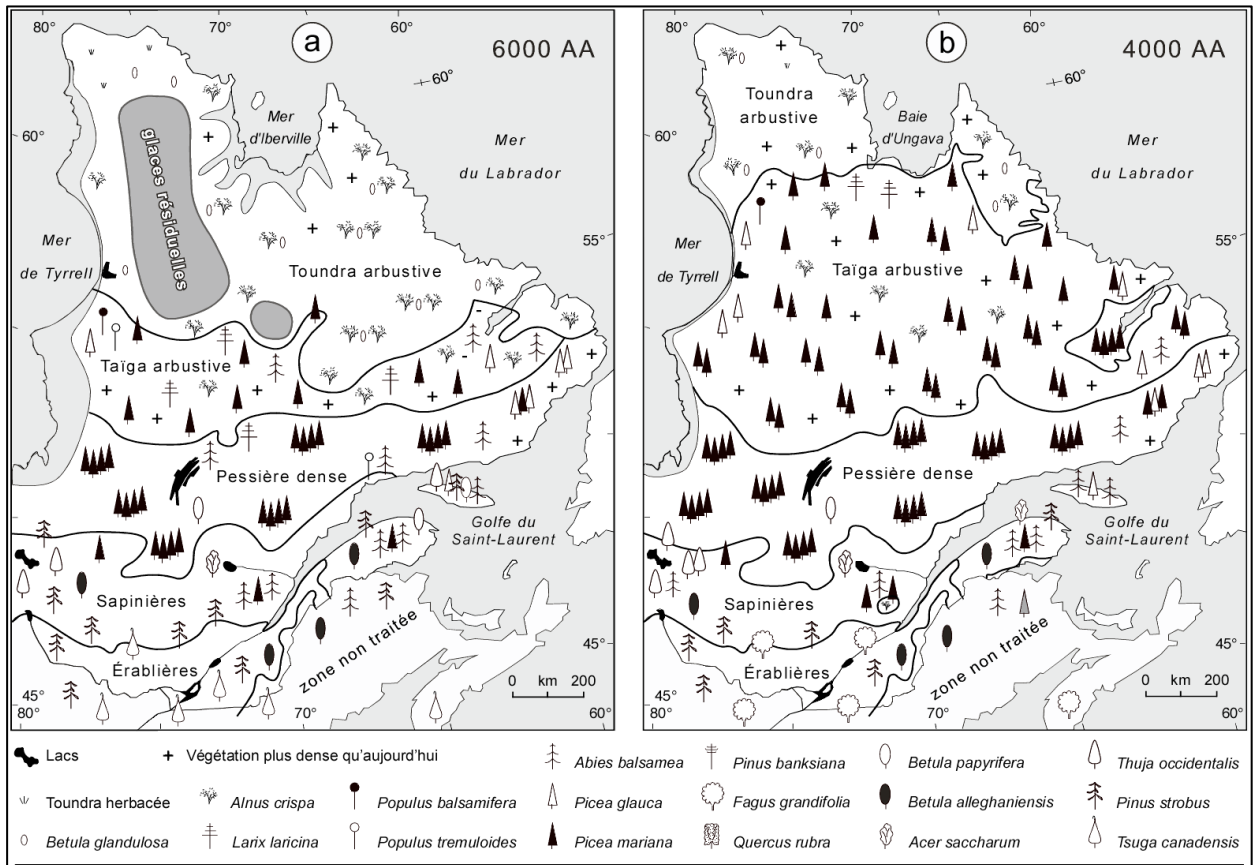


Figure 2 Couvert végétal vers 6 000 et 4 000 AA (P. J. H. Richard et Grondin 2009)

3.2. Histoire culturelle et patrimoine

L'aperçu historique qui suit s'intéresse principalement aux changements dans le mode d'occupation des terres et à l'identité des occupants qui se sont succédé depuis la paléohistoire¹. Cette revue fournira un cadre interprétatif aux manifestations archéologiques potentiellement présentes dans l'aire à l'étude.

3.2.1. Occupation autochtone

Les sites autochtones de la paléohistoire régionale consistent le plus souvent en des restes de campements enfouis à faible profondeur, généralement à moins de 30 cm sous la surface du sol. Ceux-ci se présentent sous la forme de composantes d'habitations – foyers, fosses, dépotoirs, traces de piquets et artefacts. D'autres lieux sont associés à

¹ Le mot « paléohistoire » est utilisé en remplacement de « préhistoire ». Le terme proposé se veut plus respectueux de l'histoire autochtone précédant l'arrivée européenne en Amérique puisque « préhistoire » implique que les peuples autochtones n'avaient pas d'histoire avant les Européens. Cette notion est évidemment fautive et l'archéologie contribue à documenter le passé riche et ancien des premiers peuples du continent. Dans le même esprit, l'expression « période coloniale » remplace celle de « période historique » puisque la colonisation est le véritable fait marquant de l'arrivée européenne et de sa présence continue depuis le XVI^e siècle.

l'exploitation de matières premières – extraction de la pierre dans des affleurements rocheux et prélèvement de l'argile pour la fabrication de poteries. Les lieux à caractères rituels, comme les sépultures et les sites rupestres, sont plus rares.

Le caractère fugace de ces traces s'explique par le mode de vie nomade des sociétés autochtones, exception faite des Iroquoiens du Saint-Laurent, et par les problèmes de conservation des vestiges en forêt boréale. Ce qui nous reste est le plus souvent la portion non dégradable, comme les artefacts lithiques et céramiques. Les restes osseux carbonisés et les structures de combustion sont aussi communs. Ces vestiges nous permettent tout de même d'observer des transformations importantes dans le mode de vie des occupants autochtones.

Notons qu'aucun site archéologique n'est recensé dans l'aire d'étude et que quatre sont recensés dans un rayon de 30 km du centre de l'aire (carte 1).

Paléohistoire ancienne (4 000 à 2 000 AA)

Les occupations les plus anciennes recensées dans la partie nord de l'Eeyou Istchee Baie-James attestent d'une présence humaine à partir de 4 000 AA, soit près de 1 500 ans après la colonisation de la portion sud du territoire. Ces premiers sites occupent de petites superficies, sont dispersés à travers le territoire et occupent des espaces surélevés par rapport aux plans d'eau et cours d'eau voisins. Une influence de la tradition de l'Archaïque maritime est observée pendant toute la paléohistoire ancienne (McCaffrey 2006; Samson 1981).

À travers tout l'Eeyou Istchee Baie-James, les sites archéologiques de cette période sont essentiellement constitués de pièces lithiques quoiqu'une bonne part de l'outillage ancien aurait pu être façonné dans des matériaux organiques, comme l'os. Ceux-ci se seraient rapidement dégradés dans le sol une fois abandonnés. Seules les pièces lithiques se seraient ainsi conservées (McCaffrey 2011).

Les collections de toute la région comprennent donc une forte proportion de débitage et d'outils lithiques taillés sommairement en éclats-outils. La taille bifaciale est tout de même présente et est associée à des pointes de projectiles de formes lancéolées/foliacées et à pédoncules. L'outillage unifacial est rare et est surtout associé à de petits grattoirs aux formes rappelant un ongle ou un éventail. Quelques pièces sont aussi façonnées par polissage. Les types de pierres utilisés incluent principalement le quartz local quoique divers matériaux de provenances régionales sont recensés en faibles quantités. Le quartzite de Ramah, provenant du nord du Labrador, gagne notamment en importance à travers le temps de façon à remplacer le quartz (Denton 2012; Izaguirre et al. 2017; Letendre 2015; McCaffrey 2006; 2011; Samson 1981).

À partir de 3 000 AA, les groupes occupant le territoire intègrent une influence grandissante des régions méridionales, quoique beaucoup moins visible en progressant vers le nord. L'intervalle 3 000 – 2 000 AA reste cependant mal connu à travers toute la région. L'archéologue Gilles Samson (1981) a suggéré que cette absence apparente

pouvait être attribuable à un refroidissement climatique et à des changements écologiques. Une variation du niveau des lacs pourrait aussi expliquer cette absence relative. Les contextes terrestres et subaquatiques devraient alors être investigués afin de mieux comprendre l'occupation humaine du territoire pendant cet intervalle.

L'état actuel des connaissances permet tout de même d'observer que certains endroits deviennent des points focaux dans l'occupation du territoire en raison d'occupations récurrentes. Les sites restent petits, suggérant ainsi de petits groupes nomades occupant sur de courtes périodes de petites habitations de formes variées, quoique rarement allongées (Bhiry et al. 2011; Denton 2012; McCaffrey 2011; Miousse, Bhiry, et Lavoie 2003; Samson 1993).

Paléohistoire récente (2 000 à 400 AA)

Les cultures contemporaines de l'est du Subarctique, comme les Innus, Naskapis et Eeyouch, prendraient forme à partir de 2 000 AA. Les collections de cette période sont toujours dominées par le débitage et l'outillage en pierre taillée. Les types d'outils les plus communs incluent les outils-éclats et de minuscules pointes de projectiles triangulaires à encoches en coins, lancéolées et foliacées. Vers l'intérieur des terres, la matière la plus commune est le quartzite de Ramah, mais le chert gris de la fosse du Labrador et le quartzite de Mistassini gagnent en importance. La popularité de ces matières de l'intérieur suggère des relations plus étroites entre les groupes et une plus grande stabilité d'occupation de l'intérieur. Le quartz local est toujours utilisé, mais en plus faibles quantités et d'autres matières de la côte voyagent le long des grandes rivières du nord. Le chert de la baie d'Hudson et le chert Nastapoka sont d'ailleurs co-présents, avec le quartzite de Mistassini et quelques rares poteries le long de La Grande Rivière et Grande Rivière de la Baleine. Ces tendances se maintiennent jusqu'à la fin de la paléohistoire, quoique le quartz gagne en popularité et le quartzite de Ramah disparaît presque entièrement à partir de 1 000 AA. Des peintures rupestres pourraient avoir été produites pendant la période à en croire les données disponibles pour le sud de la région (Denton 2012; Holly 2013; Leclerc 2013; McCaffrey 2006; 2011; Samson 1993; Vaillancourt 2008).

Période coloniale (1611 AD au présent)

L'arrivée d'Henry Hudson dans la baie du même nom en 1611 AD marque le début d'une présence allochtone croissante en Eeyou Istchee Baie-James quoique des contacts antérieurs soient possibles via l'intérieur des terres. L'impact sur les modes de vie autochtones est d'abord peu visible puisque les tendances observées pendant la paléohistoire se maintiennent. L'occupation du territoire continue d'ailleurs de s'intensifier jusqu'au XVII^e siècle, en se basant sur le nombre de sites et de maisons longues, pouvant accueillir de plus grands groupes. Le schème d'établissement a alors pu être brièvement affecté par les raids Haudenosaunee, autrefois désignés comme les Iroquois, en raison de la nécessité de réduire l'exposition à leurs attaques (Denton 2012; Francis et Morantz 1983; Samson 1981).

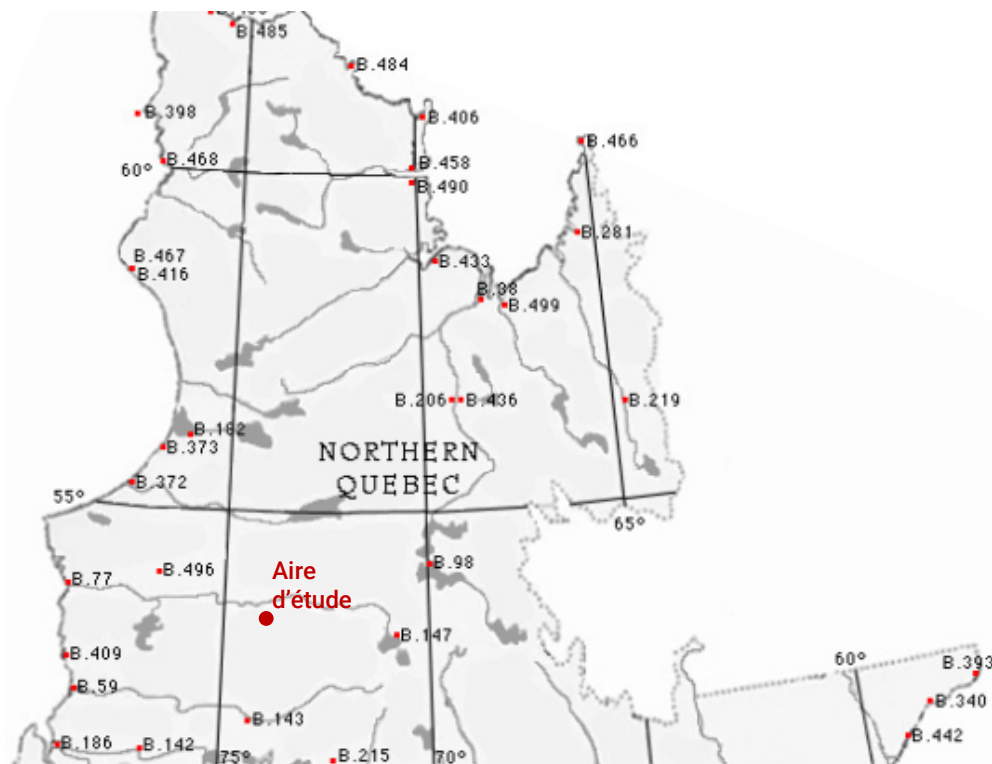
En fait, du XVII^e au début du XX^e siècle, les changements s'observent surtout dans l'intégration croissante de biens d'origines allochtones en lien avec l'essor de la traite des fourrures. Les postes occupent également une importance croissante dans le schème de mobilité, au point de devenir un point focal dans le cycle saisonnier (Denton 1994; 2012; 2015; Francis et Morantz 1983; Samson 1981).

Le mode de vie autochtone ne sera véritablement sous attaque qu'à partir du milieu du XX^e siècle, alors que le Gouvernement fédéral prend intérêt envers les populations autochtones du nord du Québec. Les institutions gouvernementales, à travers leurs politiques assimilationnistes, vont alors rapidement éroder l'autonomie des sociétés autochtones et leur bien-être. Le Gouvernement provincial prendra le pas peu après, pendant la seconde moitié du XX^e siècle. Les pensionnats, la sédentarisation forcée et les relocalisations forcées auront un impact dramatique sur l'occupation du territoire. La plupart des réserves seront créées dans ce contexte (Morantz 2002; Girard 2012b).

L'occupation autochtone à proximité de l'aire d'étude se poursuit tout de même pendant la seconde moitié du XX^e siècle. Quatre sites (FkFk-1 à 4) recensés au lac du Requin Marteau en attestent (carte 1) (Poulin 1975).

3.2.2. Occupation allochtone

L'aire d'étude reste encore aujourd'hui éloignée des principaux développements en lien avec l'occupation allochtone du territoire. Les postes de traite les plus près de l'aire d'étude sont Neoskweskau (1793-1816, 1817-1822, avant 1923-ca1944), Nichikun (1816-1822, 1834-191[?], 1938-1943), Kaniapiskau (1836-1844) et Kanaaupscow (1938-1941) (figure 3) (Archives of Manitoba 2023). La communauté allochtone de Radisson, située à plusieurs centaines de kilomètres à l'ouest de l'aire d'étude, fut créée de toute pièce en contexte de développement hydro-électrique au début des années 1970 (Girard 2012a). Des activités d'exploration, d'arpentage et de prospection minière ont pu laisser des traces dans l'aire d'étude pendant le XX^e siècle, même si aucun campement n'est pour l'instant recensé.



B.38 Fort Chimo (aka Fort Good Hope, Kuujjuaq)
 B.59 Eastmain
 B.77 Fort George (aka Big River, Great River, Shayseppy, Keeshay)
 B.98 Kaniapiskau
 B.142 Nemiskau (aka Nemiska)
 B.143 Neoskweskau
 B.147 Nichikum
 B.182 Fort Richmond
 B.186 Rupert House
 B.206 South River House
 B.215 Temiskamay

B.219 Fort Trial (George River)
 B.227 Waswanipi (not on map)
 B.281 Georges River
 B.340 St. Augustine
 B.368 Wolstenholme
 B.372 Great Whale River
 B.373 Little Whale River
 B.393 Blanc-Sablon
 B.398 Cape Smith
 B.406 Diana Bay
 B.409 Factory River
 B.416 Port Harrison Fox Farm

B.433 Leaf River
 B.436 Fort McKenzie
 B.442 Mutton Bay
 B.458 Payne Bay
 B.467 Port Harrison
 B.468 Povungnituk Bay
 B.484 Stupart's Bay
 B.485 Sugluk East
 B.486 Sugluk West
 B.490 U-Y Outpost
 B.496 Kanaaupscow
 B.499 Whale River

Figure 3 Carte des postes de traite de la Compagnie de la Baie d'Hudson dans le nord du Québec (Archives of Manitoba 2023)

4. ANALYSE DU POTENTIEL ARCHÉOLOGIQUE

L'aire d'étude, couvrant une superficie approximative de 74 km², a été subdivisée en 354 zones à potentiel archéologique, dont 273 zones à potentiel moyen (3,42 km²) et 81 zones à potentiel fort (0,21 km²) (annexes A et B). Le reste de l'espace présente un potentiel archéologique variant de faible à nul. Les zones retenues présentent de grandes superficies en raison des données disponibles. Elles pourront être mieux circonscrites lors d'une visite de terrain.

Toutes les zones à potentiel moyen et fort auraient pu être occupées par des groupes autochtones pendant la paléohistoire ou la période coloniale. Même si l'hydrographie de l'aire d'étude est d'importance secondaire, sa configuration aurait pu faciliter le passage entre les bassins versants du lac de la Corvette et de la Grande Rivière. L'espace est d'ailleurs très peu perturbé, de sorte que les vestiges présumés pourraient être dans un état relativement bon.

Le potentiel allochtone semble pour sa part très faible en raison d'un manque de données spécifiques. Des camps d'explorateurs, d'arpenteurs ou de prospecteurs pourraient tout de même être retrouvés à proximité des plans et cours d'eau.

5. CONCLUSION, RISQUE D'IMPACT ET RECOMMANDATIONS

Le mandat confié par WSP consistait à produire une étude de potentiel archéologique dans le cadre d'une étude d'impact fédérale pour le projet minier Corvette, mené par Métaux de Batterie Patriot Inc. (Innova Lithium Inc.), en Eeyou Istchee – Baie-James.

Le projet est susceptible d'affecter une aire totale de 74 km² et comprend la construction de diverses infrastructures, dont une fosse à ciel ouvert qui empiètera en grande partie sur un lac.

5.1. Résultats

L'aire d'étude a été subdivisée en 354 zones à potentiel archéologique autochtone, dont 273 zones à potentiel moyen (3,42 km²) et 81 zones à potentiel fort (0,21 km²). Plusieurs présentent de grandes superficies pouvant être mieux circonscrites lors d'une éventuelle inspection sur le terrain. Le potentiel allochtone semble très faible en raison du manque de données spécifiques, mais des camps d'explorateurs, d'arpenteurs ou de prospecteurs pourraient tout de même être présents.

5.2. Risque d'impact

Soulignons que les sites archéologiques se trouvent généralement très près de la surface du sol. Tous les travaux au niveau du sol sont donc susceptibles de les affecter.

5.3. Recommandations

De façon générale, il est recommandé que les 354 zones à potentiel moyen et fort ne soient pas affectées par les travaux. Cependant, si ces espaces ne pouvaient être évités, des mesures d'atténuation devraient être mises en œuvre avant les travaux d'aménagement. Le client devrait alors mener trois démarches successives pour atténuer l'impact des travaux sur le patrimoine archéologique. Elles sont, dans l'ordre :

- 1) Enquête auprès des occupants afin d'intégrer les sites culturels autochtones à l'analyse du potentiel archéologique;
- 2) Inspection visuelle sommaire (ex. hélicoptérée) des zones afin de mieux circonscire les zones;
- 3) Inventaire manuel avec sondages à intervalles de 10 m et inspection visuelle minutieuse.

Ajoutons que tout changement aux plans du client, pour ce qui est des aménagements au niveau du sol, pourrait nécessiter des ajustements aux mesures proposées. Un archéologue devrait donc être consulté dans cette éventualité.

En cours de travaux, si des vestiges archéologiques étaient mis au jour fortuitement, les responsables devront immédiatement contacter l'autorité responsable et suivre les directives qui seront formulées. Toute découverte relative au patrimoine des Premières Nations devrait aussi être communiquée aux conseils de Premières Nations concernées et au Gouvernement de la Nation Crie. Un arrêt des travaux pourrait être envisagé advenant l'impossibilité de déplacer les activités à bonne distance des vestiges. Un plan d'action en contexte de découverte fortuite fait partie du dossier technique et pourra être consulté au besoin.

6. RÉFÉRENCES

- Archives of Manitoba. 2023. « Hudson's Bay Company ». Keystone Archives Descriptive Database. 2023. <https://www.gov.mb.ca/chc/archives/hbca/index.html>.
- Beaulieu-Audy, Véronique, Michelle Garneau, Pierre J.H. Richard, et Hans Asnong. 2009. « Holocene palaeoecological reconstruction of three boreal peatlands in the La Grande Rivière region, Québec, Canada ». *The Holocene* 19 (3): 459-76.
- Bhiry, Najat, Ann Delwaide, Michel Allard, Yves Bégin, Louise Filion, Martin Lavoie, Christian Nozais, et al. 2011. « Environmental change in the Great Whale River region, Hudson Bay: Five decades of multidisciplinary research by Centre d'études nordiques (CEN) ». *Écoscience* 18 (3): 182-203.
- Commission de toponymie du Québec. 2003. *La toponymie des Cris*. Dossiers toponymiques 29. Québec: Commission de toponymie du Québec.
- Denton, David. 1994. « Des pointes de projectile aux pierres à briquets: Évolution d'une tradition technologique du Québec subarctique ». *Recherches amérindiennes au Québec* XXIV (1-2): 73-86.
- . 2012. « Les Cris d'Eeyou Istchee avant le XVIIe siècle ». Dans *Histoire du Nord-du-Québec*, édité par Réjean Girard, 101-39. Les régions du Québec 22. Québec: Les presses de l'Université Laval.
- . 2015. « Traffic on the River: An Archaeological View of the Historic Occupations in the Eastmain-1 Reservoir Area ». Dans *Ce que la rivière nous procurait*, édité par Pierre Bibeau, David Denton, et André Burroughs, 255-89. Collection Mercure. Archéologie 175. Ottawa: Musée canadien de l'histoire et Les Presses de l'Université d'Ottawa.
- Dyke, Arthur S. 2004. « An outline of North American deglaciation with emphasis on central and northern Canada ». Dans *Developments in Quaternary Sciences*, édité par J. Ehlers et P.L. Gibbard, 2:373-424. Elsevier.
<https://www.sciencedirect.com/science/article/pii/S1571086604802094>.
- . 2005. « Late Quaternary Vegetation History of Northern North America Based on Pollen, Macrofossil, and Faunal Remains" ». *Géographie physique et Quaternaire* 59 (2-3): 211-62.
- Francis, Daniel, et Toby Morantz. 1983. *Partners in Furs: A History of the Fur Trade in Eastern James Bay 1600-1870*. McGill-Queen's University Press. Kingston, Montreal.
- Fréchette, Bianca, Pierre J.H. Richard, Pierre Grondin, Martin Lavoie, et Alayn C. Larouche. 2018. « Histoire postglaciaire de la végétation et du climat des pessières et des sapinières de l'ouest du Québec ». 179. Mémoire de recherche forestière. Québec: Ministère des Forêts, de la Faune et des Parcs, Direction de la recherche forestière.
- Girard, Réjean. 2012a. « L'arrivée des Jamésiens ». Dans *Histoire du Nord-du-Québec*, édité par Réjean Girard, 237-319. Les régions du Québec 22. Québec: Les presses de l'Université Laval.

- . 2012b. « Les Cris de la Baie-James: culture et développement ». Dans *Histoire du Nord-du-Québec*, édité par Réjean Girard, 353-95. Les régions du Québec 22. Québec: Les presses de l'Université Laval.
- Holly, Don H. Jr. 2013. *History in the Making: The Archaeology of the Eastern Subarctic*. Issues in Eastern Woodlands Archaeology. Lanham; Boulder; New York; Toronto; Plymouth, UK: AltaMira Press.
- Izaguirre, Dario, David Denton, Lionel Florin Pendea, et Bernard Héту. 2017. « Sanders Pond, un site vieux de 4 200 ans sur le bord de la mer de Tyrrell ». Dans *L'Archaïque au Québec. Six millénaires d'histoire amérindienne*, édité par Adrian L. Burke et Claude Chapdelaine, 247-70. Paléo-Québec 36. Montréal: Recherches amérindiennes au Québec.
- Leclerc, Marianne-Marilou. 2013. « Chert Nastapoka : Caractérisation chimique et exploitation au Paléoesquimaу, baie d'Hudson, Nunavik ». M.Sc., Montréal: Université de Montréal.
- Letendre, Myriam. 2015. « Préhistoire ancienne dans la région de la rivière Eastmain: 5000 ans BP à 2000 ans BP ». Dans *Ce que la rivière nous procurait*, édité par Pierre Bibeau, David Denton, et André Burroughs, 115-49. Collection Mercure. Archéologie 175. Ottawa: Musée canadien de l'histoire et Les Presses de l'Université d'Ottawa.
- McCaffrey, Moira. 2006. « Archaic Period occupation in Subarctic Quebec: A Review of the Evidence ». Dans *The Archaic of the Far Northeast*, édité par David Sanger et M. A. P. Renouf, 162-90. Orono: The University of Maine Press.
- . 2011. « Ancient Social Landscapes in the eastern Subarctic ». Dans *Hunter-Gatherer Archaeology as Historical Process*, édité par Kenneth E. Sassaman et Donald H. Jr. Holly, 143-66. Amerind Studies in Archaeology. Tucson: The University of Arizona Press.
- Ministère de l'Énergie et des Ressources naturelles. 2024. « Système d'information géominère du Québec (Carte interactive) ». http://sigeom.mines.gouv.qc.ca/signet/classes/I1108_afchCarteIntr.
- Ministère de l'Environnement, de la Lutte contre les changements climatiques, de la Faune et des Parcs. 2023. « Répertoire des barrages ». Répertoire des barrages. 2023. <https://www.cehq.gouv.qc.ca/barrages/>.
- Ministère de l'Environnement et de la Lutte contre les changements climatiques. 2019. « Les provinces naturelles : première fenêtre sur l'écologie du Québec. » <https://www.environnement.gouv.qc.ca/biodiversite/cadre-ecologique/rapports/provinces-naturelles.pdf>.
- Ministère des Forêts, de la Faune et des Parcs. 2022. « I.G.O. - Données écoforestières ». Gouvernement du Québec. <https://geoegl.msp.gouv.qc.ca/igo/mffpecofor/>.
- Miousse, Luc, Najat Bhiry, et Martin Lavoie. 2003. « Isolation and water-level fluctuations of Lake Kachishayoot, Northern Québec, Canada ». *Quaternary Research*, n° 60: 149-61.
- Morantz, Toby. 2002. *The White Man's Gonna Getcha: The Colonial Challenge to the Crees in Quebec*. McGill-Queen's Native and Northern Series 30. Montreal, Kingston, London, Ithaca: McGill-Queen's University Press.
- Plourde, Michel. 2015. « Réservoir de l'Eastmain-1: L'occupation humaine du territoire de 2000 ans BP à la période de contact ». Dans *Ce que la rivière nous procurait*, édité par Pierre Bibeau, David Denton, et André Burroughs, 151-81. Collection Mercure. Archéologie 175. Ottawa: Musée canadien de l'histoire et Les Presses de l'Université d'Ottawa.

- Poulin, Mario. 1975. « Reconnaissance archéologique de la future route permanente rivière de Pontois/lac Duplanter, Baie-James. » 1056. Montréal: S.E.B.J.
- Richard, Pierre, Bianca Fréchette, Pierre Grondin, et Martin Lavoie. 2020. « Histoire postglaciaire de la végétation de la forêt boréale du Québec et du Labrador ». *Le Naturaliste canadien* 144 (1): 63-76. <https://doi.org/10.7202/1070086ar>.
- Richard, Pierre J.H. 1979. « Contribution à l'histoire postglaciaire de la végétation au nord-est de la Jamésie, Nouveau-Québec ». *Géographie physique et Quaternaire* 33 (1): 93-112.
- Richard, Pierre J.H., et Pierre Grondin. 2009. « Histoire postglaciaire de la végétation ». Dans *Manuel de foresterie*, édité par l'Ordre des ingénieurs forestiers du Québec, Deuxième édition, 170-76. Boisbriand: MultiMondes.
- Roy, M., F. Dell'Oste, J.J. Veillette, A. de Vernal, J.-F. Hélie, et M. Parent. 2010. « Insights on the events surrounding the final drainage of Lake Ojibway based on James Bay stratigraphic sequences ». *Quaternary Science Reviews*, n° 30: 682-92.
- Samson, Gilles. 1981. « Préhistoire du Mushau Nipi, Nouveau-Québec, étude du mode d'adaptation à l'intérieur des terres hémi-arctiques. » 351. S.L.: MAC.
- . 1993. « La préhistoire récente et la période de contact au Mushuau Nipi, Nouveau-Québec : Un temps de renouveau culturel ». *Archéologiques*, n° 7: 70-84.
- Vaillancourt, Pascale. 2008. « Le site Kaapehshapischinikanuuch (EiGf-2): résultats de l'étude d'un site rupestre à tracés digitaux au lac Némiscau ». *Recherches amérindiennes au Québec* 38 (2-3): 109-25.
- Veillette, J.J. 1994. « Evolution and Paleohydrology of Glacial Lakes Barlow and Ojibway ». *Quaternary Science Reviews* 13: 945-71.

ANNEXE A : LISTE DES ZONES À POTENTIEL

ZONE	POTENTIEL	SUPERFICIE (M2)	ATTRIBUT AUTOCHTONE FAVORABLE	ATTRIBUT AUTOCHTONE DÉFAVORABLE
1	Moyen	4 008	Proximité d'un cours d'eau Bon drainage Terrain plat	Aucun
2	Fort	837	Proximité d'un cours d'eau Bon drainage Confluence de cours d'eau Terrain plat	Aucun
3	Fort	2 247	Proximité d'un cours d'eau Bon drainage Confluence de cours d'eau Terrain plat	Aucun
4	Moyen	9 742	Proximité d'un cours d'eau Bon drainage Terrain plat	Aucun
5	Moyen	680	Proximité d'un cours d'eau Bon drainage Terrain plat	Aucun
6	Moyen	22 484	Proximité d'un cours d'eau Bon drainage Terrain plat	Aucun
7	Moyen	142	Proximité d'un cours d'eau Bon drainage Terrain plat	Aucun
8	Moyen	7 742	Bon drainage Terrain plat Affleurement rocheux	Aucun
9	Moyen	13 436	Bon drainage Terrain plat Affleurement rocheux	Aucun
10	Moyen	30 933	Proximité d'un cours d'eau Bon drainage Terrain plat	Aucun
11	Moyen	20 990	Proximité d'un cours d'eau Bon drainage Terrain plat	Aucun
12	Fort	1 986	Proximité d'un cours d'eau Bon drainage Confluence de cours d'eau Terrain plat	Aucun
13	Fort	3 165	Proximité d'un cours d'eau Bon drainage Confluence de cours d'eau Terrain plat	Aucun
14	Moyen	13 244	Proximité d'un cours d'eau Bon drainage Terrain plat	Aucun
15	Moyen	1 412	Proximité d'un cours d'eau Bon drainage	Aucun

			Terrain plat	
16	Fort	3 768	Proximité d'un cours d'eau Bon drainage Confluence de cours d'eau Terrain plat	Aucun
17	Moyen	24 679	Proximité d'un cours d'eau Bon drainage Terrain plat	Aucun
18	Moyen	8 176	Proximité d'un cours d'eau Bon drainage Terrain plat	Aucun
19	Moyen	1 385	Proximité d'un cours d'eau Bon drainage Terrain plat	Aucun
20	Moyen	22 028	Proximité d'un cours d'eau Bon drainage Terrain plat	Aucun
21	Fort	3 995	Proximité d'un cours d'eau Bon drainage Confluence de cours d'eau Terrain plat	Aucun
22	Fort	3 215	Proximité d'un cours d'eau Bon drainage Confluence de cours d'eau Terrain plat	Aucun
23	Moyen	732	Proximité d'un cours d'eau Bon drainage Terrain plat	Aucun
24	Fort	5 371	Proximité d'un cours d'eau Bon drainage Confluence de cours d'eau Terrain plat	Aucun
25	Moyen	1 418	Proximité d'un cours d'eau Bon drainage Terrain plat	Aucun
26	Fort	2 273	Proximité d'un cours d'eau Bon drainage Confluence de cours d'eau Terrain plat	Aucun
27	Moyen	16 013	Proximité d'un cours d'eau Bon drainage Terrain plat	Aucun
28	Moyen	25 480	Proximité d'un cours d'eau Bon drainage Confluence de cours d'eau Terrain plat	Aucun
29	Fort	2 015	Proximité d'un cours d'eau Bon drainage Confluence de cours d'eau	Aucun

			Terrain plat	
30	Moyen	1 546	Proximité d'un cours d'eau Bon drainage Terrain plat	Aucun
31	Moyen	14 179	Proximité d'un cours d'eau Bon drainage Terrain plat	Aucun
32	Moyen	12 824	Proximité d'un cours d'eau Bon drainage Terrain plat	Aucun
33	Moyen	18 973	Proximité d'un cours d'eau Bon drainage Terrain plat	Aucun
34	Moyen	1 235	Proximité d'un cours d'eau Bon drainage Terrain plat	Aucun
35	Fort	1 439	Proximité d'un cours d'eau Bon drainage Confluence de cours d'eau Terrain plat	Aucun
36	Moyen	1 940	Proximité d'un cours d'eau Bon drainage Terrain plat	Aucun
37	Moyen	4 824	Proximité d'un cours d'eau Bon drainage Terrain plat	Aucun
38	Moyen	10 160	Proximité d'un cours d'eau Bon drainage Terrain plat	Aucun
39	Fort	1 711	Proximité d'un cours d'eau Bon drainage Confluence de cours d'eau Terrain plat	Aucun
40	Fort	3 370	Proximité d'un cours d'eau Bon drainage Confluence de cours d'eau Terrain plat	Aucun
41	Fort	3 031	Proximité d'un cours d'eau Bon drainage Confluence de cours d'eau Terrain plat	Aucun
42	Moyen	12 425	Proximité d'un cours d'eau Bon drainage Terrain plat	Aucun
43	Moyen	15 194	Proximité d'un cours d'eau Bon drainage Terrain plat	Aucun
44	Fort	2 661	Proximité d'un cours d'eau Bon drainage	Aucun

			Confluence de cours d'eau Terrain plat	
45	Fort	1 951	Proximité d'un cours d'eau Bon drainage Confluence de cours d'eau Terrain plat	Aucun
46	Moyen	24 792	Proximité d'un cours d'eau Bon drainage Terrain plat	Aucun
47	Moyen	7 726	Bon drainage Terrain plat Affleurement rocheux	Aucun
48	Moyen	1 733	Proximité d'un cours d'eau Bon drainage Terrain plat	Aucun
49	Fort	1 143	Proximité d'un cours d'eau Bon drainage Confluence de cours d'eau Terrain plat	Aucun
50	Fort	2 112	Proximité d'un cours d'eau Bon drainage Confluence de cours d'eau Terrain plat	Aucun
51	Moyen	10 328	Proximité d'un cours d'eau Bon drainage Terrain plat	Aucun
52	Moyen	3 915	Bon drainage Terrain plat Affleurement rocheux	Aucun
53	Fort	282	Proximité d'un cours d'eau Bon drainage Confluence de cours d'eau Terrain plat	Aucun
54	Moyen	35 641	Proximité d'un cours d'eau Bon drainage Terrain plat	Aucun
55	Fort	1 900	Proximité d'un cours d'eau Bon drainage Confluence de cours d'eau Terrain plat	Aucun
56	Fort	3 548	Proximité d'un cours d'eau Bon drainage Confluence de cours d'eau Terrain plat	Aucun
57	Fort	984	Proximité d'un cours d'eau Bon drainage Confluence de cours d'eau Proximité d'un rapide Terrain plat	Aucun

58	Fort	2 403	Proximité d'un cours d'eau Bon drainage Confluence de cours d'eau Terrain plat	Aucun
59	Moyen	28 262	Proximité d'un cours d'eau Bon drainage Terrain plat	Aucun
60	Fort	1 980	Proximité d'un cours d'eau Bon drainage Confluence de cours d'eau Proximité d'un rapide Terrain plat	Aucun
61	Moyen	4 279	Proximité d'un cours d'eau Bon drainage Proximité d'un rapide Terrain plat	Aucun
62	Moyen	2 977	Proximité d'un cours d'eau Bon drainage Proximité d'un rapide Terrain plat	Aucun
63	Fort	2 359	Proximité d'un cours d'eau Bon drainage Confluence de cours d'eau Terrain plat	Aucun
64	Moyen	3 404	Proximité d'un cours d'eau Bon drainage Terrain plat	Aucun
65	Fort	2 540	Proximité d'un cours d'eau Bon drainage Confluence de cours d'eau Terrain plat	Aucun
66	Fort	1 000	Proximité d'un cours d'eau Bon drainage Confluence de cours d'eau Terrain plat	Aucun
67	Moyen	34 980	Proximité d'un cours d'eau Bon drainage Terrain plat	Aucun
68	Fort	601	Proximité d'un cours d'eau Bon drainage Confluence de cours d'eau Terrain plat	Aucun
69	Fort	3 119	Proximité d'un cours d'eau Bon drainage Confluence de cours d'eau Terrain plat	Aucun
70	Fort	1 540	Proximité d'un cours d'eau Bon drainage Confluence de cours d'eau Terrain plat	Aucun

71	Moyen	28 593	Proximité d'un cours d'eau Bon drainage Terrain plat	Aucun
72	Moyen	32 160	Proximité d'un cours d'eau Bon drainage Terrain plat	Aucun
73	Fort	988	Proximité d'un cours d'eau Bon drainage Confluence de cours d'eau Terrain plat	Aucun
74	Fort	2 825	Proximité d'un cours d'eau Bon drainage Terrain plat	Aucun
75	Moyen	45 677	Proximité d'un cours d'eau Bon drainage Terrain plat	Aucun
76	Moyen	3 690	Proximité d'un cours d'eau Bon drainage Terrain plat	Aucun
77	Moyen	1 016	Proximité d'un cours d'eau Bon drainage Terrain plat	Aucun
78	Moyen	924	Proximité d'un cours d'eau Bon drainage Terrain plat	Aucun
79	Moyen	321	Proximité d'un cours d'eau Bon drainage Terrain plat	Aucun
80	Moyen	6 225	Proximité d'un cours d'eau Bon drainage Terrain plat	Aucun
81	Moyen	1 052	Proximité d'un cours d'eau Bon drainage Terrain plat	Aucun
82	Moyen	3 183	Proximité d'un cours d'eau Bon drainage Terrain plat	Aucun
83	Moyen	21 960	Proximité d'un cours d'eau Bon drainage Terrain plat	Aucun
84	Moyen	11 274	Proximité d'un cours d'eau Bon drainage Terrain plat	Aucun
85	Moyen	1 156	Proximité d'un cours d'eau Bon drainage Terrain plat	Aucun
86	Moyen	484	Proximité d'un cours d'eau Bon drainage	Aucun

			Terrain plat	
87	Moyen	174	Proximité d'un cours d'eau Bon drainage Terrain plat	Aucun
88	Moyen	624	Proximité d'un cours d'eau Bon drainage Terrain plat	Aucun
89	Moyen	10 149	Proximité d'un cours d'eau Bon drainage Terrain plat	Aucun
90	Moyen	7 732	Bon drainage Terrain plat Affleurement rocheux	Aucun
91	Fort	1 846	Proximité d'un cours d'eau Bon drainage Confluence de cours d'eau Terrain plat	Aucun
92	Moyen	501	Proximité d'un cours d'eau Bon drainage Terrain plat	Aucun
93	Moyen	6 614	Bon drainage Terrain plat Affleurement rocheux	Aucun
94	Fort	648	Proximité d'un cours d'eau Bon drainage Confluence de cours d'eau Terrain plat	Aucun
95	Moyen	17 294	Proximité d'un cours d'eau Bon drainage Terrain plat	Aucun
96	Moyen	7 726	Bon drainage Terrain plat Affleurement rocheux	Aucun
97	Moyen	25 915	Proximité d'un cours d'eau Bon drainage Terrain plat	Aucun
98	Moyen	7 735	Bon drainage Terrain plat Affleurement rocheux	Aucun
99	Moyen	11 283	Proximité d'un cours d'eau Bon drainage Terrain plat	Aucun
100	Fort	2 474	Proximité d'un cours d'eau Bon drainage Confluence de cours d'eau Terrain plat	Aucun
101	Moyen	873	Proximité d'un cours d'eau Bon drainage	Aucun

			Terrain plat	
102	Fort	2 417	Proximité d'un cours d'eau Bon drainage Confluence de cours d'eau Terrain plat	Aucun
103	Moyen	1 035	Proximité d'un cours d'eau Bon drainage Terrain plat	Aucun
104	Moyen	960	Proximité d'un cours d'eau Bon drainage Terrain plat	Aucun
105	Moyen	5 678	Proximité d'un cours d'eau Bon drainage Terrain plat	Aucun
106	Moyen	22 039	Bon drainage Terrain plat Affleurement rocheux	Aucun
107	Moyen	8 203	Proximité d'un cours d'eau Bon drainage Terrain plat	Aucun
108	Moyen	747	Proximité d'un cours d'eau Bon drainage Terrain plat	Aucun
109	Moyen	7 747	Bon drainage Terrain plat Affleurement rocheux	Aucun
110	Moyen	3 722	Proximité d'un cours d'eau Bon drainage Terrain plat	Aucun
111	Moyen	1 158	Proximité d'un cours d'eau Bon drainage Terrain plat	Aucun
112	Moyen	6 579	Proximité d'un cours d'eau Bon drainage Terrain plat	Aucun
113	Moyen	4 450	Proximité d'un cours d'eau Bon drainage Terrain plat	Aucun
114	Fort	279	Proximité d'un cours d'eau Bon drainage Confluence de cours d'eau Terrain plat Affleurement rocheux	Aucun
115	Moyen	1 967	Proximité d'un cours d'eau Bon drainage Terrain plat Affleurement rocheux	Aucun
116	Moyen	19 498	Proximité d'un cours d'eau Bon drainage	Aucun

			Terrain plat	
117	Moyen	454	Proximité d'un cours d'eau Terrain plat Bon drainage	Aucun
118	Fort	1 534	Proximité d'un cours d'eau Bon drainage Confluence de cours d'eau Terrain plat Affleurement rocheux	Aucun
119	Fort	1 590	Proximité d'un cours d'eau Bon drainage Confluence de cours d'eau Terrain plat Affleurement rocheux	Aucun
120	Moyen	219	Proximité d'un cours d'eau Bon drainage Terrain plat	Aucun
121	Moyen	49 367	Bon drainage Terrain plat	Aucun
122	Moyen	1 108	Proximité d'un cours d'eau Bon drainage Terrain plat Affleurement rocheux	Aucun
123	Moyen	4 981	Bon drainage Terrain plat Affleurement rocheux	Aucun
124	Moyen	3 034	Proximité d'un cours d'eau Bon drainage Terrain plat	Aucun
125	Moyen	1 637	Proximité d'un cours d'eau Bon drainage Terrain plat	Aucun
126	Moyen	384	Proximité d'un cours d'eau Bon drainage Terrain plat	Aucun
127	Moyen	281	Bon drainage Terrain plat Affleurement rocheux	Aucun
128	Moyen	7 727	Bon drainage Terrain plat Affleurement rocheux	Aucun
129	Moyen	4 594	Proximité d'un cours d'eau Bon drainage Terrain plat	Aucun
130	Moyen	5 969	Bon drainage Terrain plat	Aucun
131	Moyen	58 179	Bon drainage Terrain plat	Aucun

132	Moyen	109 091	Proximité d'un cours d'eau Bon drainage Terrain plat	Aucun
133	Moyen	11 756	Bon drainage Terrain plat	Aucun
134	Moyen	2 273	Proximité d'un cours d'eau Bon drainage Terrain plat	Aucun
135	Moyen	7 698	Bon drainage Terrain plat Affleurement rocheux	Aucun
136	Moyen	3 661	Bon drainage Terrain plat	Aucun
137	Moyen	1 261	Proximité d'un cours d'eau Bon drainage Terrain plat	Aucun
138	Moyen	1 806	Proximité d'un cours d'eau Bon drainage Terrain plat	Aucun
139	Moyen	8 488	Bon drainage Terrain plat Affleurement rocheux	Aucun
140	Moyen	860	Proximité d'un cours d'eau Bon drainage Terrain plat	Aucun
141	Moyen	51 357	Bon drainage Terrain plat	Aucun
142	Moyen	28 742	Proximité d'un cours d'eau Bon drainage Terrain plat	Aucun
143	Moyen	17 460	Proximité d'un cours d'eau Bon drainage Terrain plat	Aucun
144	Moyen	1 997	Proximité d'un cours d'eau Bon drainage Terrain plat	Aucun
145	Moyen	908	Proximité d'un cours d'eau Bon drainage Terrain plat	Aucun
146	Moyen	982	Proximité d'un cours d'eau Bon drainage Terrain plat	Aucun
147	Moyen	1 759	Proximité d'un cours d'eau Bon drainage Terrain plat	Aucun
148	Moyen	314	Proximité d'un cours d'eau Bon drainage	Aucun

			Terrain plat	
149	Moyen	7 025	Proximité d'un cours d'eau Bon drainage Terrain plat	Aucun
150	Moyen	1 815	Proximité d'un cours d'eau Bon drainage Terrain plat	Aucun
151	Moyen	169	Proximité d'un cours d'eau Bon drainage Terrain plat	Aucun
152	Fort	1 968	Proximité d'un cours d'eau Bon drainage Confluence de cours d'eau Terrain plat	Aucun
153	Moyen	5 957	Proximité d'un cours d'eau Bon drainage Terrain plat	Aucun
154	Moyen	13 860	Proximité d'un cours d'eau Bon drainage Terrain plat	Aucun
155	Moyen	9 757	Proximité d'un cours d'eau Bon drainage Terrain plat	Aucun
156	Moyen	623	Proximité d'un cours d'eau Bon drainage Terrain plat	Aucun
157	Fort	4 278	Proximité d'un cours d'eau Bon drainage Confluence de cours d'eau Terrain plat	Aucun
158	Moyen	16 149	Proximité d'un cours d'eau Bon drainage Terrain plat	Aucun
159	Moyen	4 332	Proximité d'un cours d'eau Bon drainage Terrain plat	Aucun
160	Moyen	6 942	Proximité d'un cours d'eau Bon drainage Terrain plat	Aucun
161	Moyen	861	Proximité d'un cours d'eau Bon drainage Terrain plat	Aucun
162	Moyen	2 593	Proximité d'un cours d'eau Bon drainage Terrain plat	Aucun
163	Moyen	3 904	Proximité d'un cours d'eau Bon drainage Terrain plat	Aucun

164	Moyen	45 195	Proximité d'un cours d'eau Bon drainage Terrain plat	Aucun
165	Moyen	845	Proximité d'un cours d'eau Bon drainage Terrain plat	Aucun
166	Moyen	598	Proximité d'un cours d'eau Bon drainage Terrain plat	Aucun
167	Moyen	13 994	Proximité d'un cours d'eau Bon drainage Terrain plat	Aucun
168	Moyen	345	Proximité d'un cours d'eau Bon drainage Terrain plat	Aucun
169	Moyen	850	Proximité d'un cours d'eau Bon drainage Terrain plat	Aucun
170	Fort	2 347	Proximité d'un cours d'eau Bon drainage Confluence de cours d'eau Terrain plat	Aucun
171	Moyen	23 663	Proximité d'un cours d'eau Bon drainage Terrain plat	Aucun
172	Moyen	91 628	Proximité d'un cours d'eau Bon drainage Terrain plat	Aucun
173	Fort	1 679	Proximité d'un cours d'eau Bon drainage Confluence de cours d'eau Terrain plat	Aucun
174	Fort	1 402	Proximité d'un cours d'eau Bon drainage Confluence de cours d'eau Terrain plat	Aucun
175	Fort	2 390	Proximité d'un cours d'eau Bon drainage Confluence de cours d'eau Terrain plat	Aucun
176	Moyen	30 395	Proximité d'un cours d'eau Bon drainage Terrain plat	Aucun
177	Fort	1 661	Proximité d'un cours d'eau Bon drainage Confluence de cours d'eau Terrain plat	Aucun
178	Fort	9 615	Proximité d'un cours d'eau Bon drainage Confluence de cours d'eau	Aucun

			Terrain plat	
179	Fort	1 011	Proximité d'un cours d'eau Bon drainage Confluence de cours d'eau Terrain plat	Aucun
180	Moyen	9 800	Proximité d'un cours d'eau Bon drainage Terrain plat	Aucun
181	Fort	642	Proximité d'un cours d'eau Bon drainage Confluence de cours d'eau Terrain plat	Aucun
182	Moyen	3 212	Proximité d'un cours d'eau Bon drainage Terrain plat	Aucun
183	Moyen	903	Proximité d'un cours d'eau Bon drainage Terrain plat	Aucun
184	Fort	4 888	Proximité d'un cours d'eau Bon drainage Confluence de cours d'eau Terrain plat	Aucun
185	Moyen	6 395	Proximité d'un cours d'eau Bon drainage Terrain plat	Aucun
186	Moyen	464	Proximité d'un cours d'eau Bon drainage Terrain plat	Aucun
187	Moyen	311	Proximité d'un cours d'eau Bon drainage Terrain plat	Aucun
188	Moyen	10 056	Proximité d'un cours d'eau Bon drainage Terrain plat	Aucun
189	Moyen	1 876	Proximité d'un cours d'eau Bon drainage Confluence de cours d'eau Terrain plat	Aucun
190	Moyen	399	Proximité d'un cours d'eau Bon drainage Terrain plat	Aucun
191	Moyen	1 054	Proximité d'un cours d'eau Bon drainage Terrain plat	Aucun
192	Moyen	2 971	Proximité d'un cours d'eau Bon drainage Confluence de cours d'eau Terrain plat	Aucun

193	Moyen	7 748	Bon drainage Terrain plat Affleurement rocheux	Aucun
194	Moyen	7 705	Bon drainage Terrain plat Affleurement rocheux	Aucun
195	Moyen	23 737	Proximité d'un cours d'eau Bon drainage Terrain plat	Aucun
196	Moyen	3 764	Proximité d'un cours d'eau Bon drainage Terrain plat	Aucun
197	Moyen	507	Proximité d'un cours d'eau Bon drainage Terrain plat	Aucun
198	Moyen	2 825	Proximité d'un cours d'eau Bon drainage Terrain plat	Aucun
199	Moyen	746	Proximité d'un cours d'eau Bon drainage Terrain plat	Aucun
200	Moyen	617	Proximité d'un cours d'eau Bon drainage Terrain plat	Aucun
201	Moyen	15 123	Proximité d'un cours d'eau Bon drainage Terrain plat	Aucun
202	Moyen	1 106	Proximité d'un cours d'eau Bon drainage Terrain plat	Aucun
203	Moyen	3 136	Proximité d'un cours d'eau Bon drainage Terrain plat	Aucun
204	Moyen	31 907	Proximité d'un cours d'eau Bon drainage Terrain plat	Aucun
205	Moyen	5 037	Proximité d'un cours d'eau Bon drainage Terrain plat	Aucun
206	Moyen	4 757	Proximité d'un cours d'eau Bon drainage Terrain plat	Aucun
207	Moyen	5 912	Proximité d'un cours d'eau Bon drainage Terrain plat	Aucun
208	Moyen	2 118	Proximité d'un cours d'eau Bon drainage Terrain plat	Aucun

209	Moyen	538	Proximité d'un cours d'eau Bon drainage Terrain plat	Aucun
210	Moyen	18 348	Proximité d'un cours d'eau Bon drainage Terrain plat	Aucun
211	Moyen	499	Proximité d'un cours d'eau Bon drainage Terrain plat	Aucun
212	Moyen	3 398	Proximité d'un cours d'eau Bon drainage Terrain plat	Aucun
213	Moyen	496	Proximité d'un cours d'eau Bon drainage Terrain plat	Aucun
214	Moyen	151	Proximité d'un cours d'eau Bon drainage Terrain plat	Aucun
215	Moyen	11 367	Proximité d'un cours d'eau Bon drainage Terrain plat	Aucun
216	Moyen	238	Proximité d'un cours d'eau Bon drainage Terrain plat	Aucun
217	Moyen	14 957	Proximité d'un cours d'eau Bon drainage Terrain plat	Aucun
218	Fort	2 487	Proximité d'un cours d'eau Bon drainage Confluence de cours d'eau Terrain plat	Aucun
219	Moyen	1 841	Proximité d'un cours d'eau Bon drainage Terrain plat	Aucun
220	Moyen	377	Proximité d'un cours d'eau Bon drainage Terrain plat	Aucun
221	Moyen	1 070	Proximité d'un cours d'eau Bon drainage Terrain plat	Aucun
222	Moyen	16 967	Proximité d'un cours d'eau Bon drainage Terrain plat	Aucun
223	Fort	21 375	Proximité d'un cours d'eau Bon drainage Confluence de cours d'eau Terrain plat	Aucun
224	Moyen	2 363	Proximité d'un cours d'eau Bon drainage	Aucun

			Terrain plat	
225	Moyen	27 365	Proximité d'un cours d'eau Bon drainage Terrain plat	Aucun
226	Fort	1 359	Proximité d'un cours d'eau Bon drainage Confluence de cours d'eau Terrain plat	Aucun
227	Moyen	1 117	Proximité d'un cours d'eau Bon drainage Terrain plat	Aucun
228	Moyen	1 271	Proximité d'un cours d'eau Bon drainage Terrain plat	Aucun
229	Moyen	867	Proximité d'un cours d'eau Bon drainage Terrain plat	Aucun
230	Moyen	4 224	Proximité d'un cours d'eau Bon drainage Terrain plat	Aucun
231	Moyen	34 162	Proximité d'un cours d'eau Bon drainage Terrain plat Affleurement rocheux	Aucun
232	Moyen	404	Proximité d'un cours d'eau Bon drainage Terrain plat	Aucun
233	Moyen	37 997	Proximité d'un cours d'eau Bon drainage Terrain plat	Aucun
234	Moyen	1 579	Proximité d'un cours d'eau Bon drainage Terrain plat	Aucun
235	Moyen	5 036	Proximité d'un cours d'eau Bon drainage Terrain plat	Aucun
236	Moyen	7 771	Bon drainage Terrain plat Affleurement rocheux	Aucun
237	Moyen	395	Proximité d'un cours d'eau Bon drainage Terrain plat	Aucun
238	Moyen	2 070	Proximité d'un cours d'eau Bon drainage Terrain plat	Aucun
239	Moyen	140	Proximité d'un cours d'eau Bon drainage Terrain plat	Aucun

240	Moyen	16 640	Proximité d'un cours d'eau Bon drainage Terrain plat	Aucun
241	Moyen	10 592	Proximité d'un cours d'eau Bon drainage Terrain plat	Aucun
242	Moyen	319	Proximité d'un cours d'eau Bon drainage Terrain plat	Aucun
243	Moyen	1 122	Proximité d'un cours d'eau Bon drainage Terrain plat	Aucun
244	Moyen	11 408	Proximité d'un cours d'eau Bon drainage Terrain plat	Aucun
245	Moyen	1 743	Proximité d'un cours d'eau Bon drainage Terrain plat	Aucun
246	Moyen	862	Bon drainage Terrain plat Affleurement rocheux	Aucun
247	Moyen	278	Bon drainage Terrain plat Affleurement rocheux	Aucun
248	Moyen	381	Proximité d'un cours d'eau Bon drainage Terrain plat Affleurement rocheux	Aucun
249	Moyen	2 068	Proximité d'un cours d'eau Bon drainage Terrain plat Affleurement rocheux	Aucun
250	Moyen	1 853	Proximité d'un cours d'eau Bon drainage Terrain plat	Aucun
251	Moyen	2 768	Proximité d'un cours d'eau Bon drainage Terrain plat	Aucun
252	Moyen	7 733	Bon drainage Terrain plat Affleurement rocheux	Aucun
253	Moyen	5 527	Proximité d'un cours d'eau Bon drainage Terrain plat	Aucun
254	Moyen	2 448	Proximité d'un cours d'eau Terrain plat Bon drainage	Aucun
255	Moyen	3 462	Proximité d'un cours d'eau Bon drainage	Aucun

			Terrain plat	
256	Moyen	959	Proximité d'un cours d'eau Bon drainage Terrain plat	Aucun
257	Moyen	32 708	Proximité d'un cours d'eau Bon drainage Terrain plat	Aucun
258	Moyen	96 666	Proximité d'un cours d'eau Bon drainage Terrain plat	Aucun
259	Moyen	3 028	Proximité d'un cours d'eau Bon drainage Terrain plat	Aucun
260	Moyen	54 895	Proximité d'un cours d'eau Bon drainage Terrain plat	Aucun
261	Moyen	9 434	Proximité d'un cours d'eau Bon drainage Terrain plat	Aucun
262	Moyen	10 394	Proximité d'un cours d'eau Bon drainage Terrain plat	Aucun
263	Moyen	15 998	Proximité d'un cours d'eau Bon drainage Terrain plat	Aucun
264	Moyen	685	Proximité d'un cours d'eau Bon drainage Terrain plat	Aucun
265	Moyen	6 801	Proximité d'un cours d'eau Bon drainage Terrain plat	Aucun
266	Moyen	3 481	Proximité d'un cours d'eau Bon drainage Terrain plat	Aucun
267	Moyen	2 196	Proximité d'un cours d'eau Bon drainage Terrain plat	Aucun
268	Moyen	838	Proximité d'un cours d'eau Bon drainage Terrain plat	Aucun
269	Moyen	2 628	Proximité d'un cours d'eau Bon drainage Terrain plat	Aucun
270	Moyen	6 732	Proximité d'un cours d'eau Bon drainage Terrain plat	Aucun
271	Moyen	5 209	Proximité d'un cours d'eau Bon drainage	Aucun

			Terrain plat	
272	Moyen	4 892	Proximité d'un cours d'eau Bon drainage Terrain plat	Aucun
273	Moyen	8 219	Proximité d'un cours d'eau Bon drainage Terrain plat	Aucun
274	Moyen	1 988	Proximité d'un cours d'eau Bon drainage Terrain plat	Aucun
275	Moyen	1 035	Proximité d'un cours d'eau Bon drainage Terrain plat	Aucun
276	Moyen	628	Proximité d'un cours d'eau Bon drainage Terrain plat	Aucun
277	Moyen	2 405	Proximité d'un cours d'eau Bon drainage Terrain plat	Aucun
278	Moyen	23 853	Proximité d'un cours d'eau Bon drainage Terrain plat	Aucun
279	Moyen	4 053	Proximité d'un cours d'eau Bon drainage Terrain plat	Aucun
280	Moyen	23 229	Proximité d'un cours d'eau Bon drainage Terrain plat	Aucun
281	Moyen	1 929	Proximité d'un cours d'eau Bon drainage Terrain plat	Aucun
282	Moyen	1 938	Proximité d'un cours d'eau Bon drainage Terrain plat	Aucun
283	Moyen	3 706	Proximité d'un cours d'eau Bon drainage Terrain plat	Aucun
284	Moyen	7 312	Proximité d'un cours d'eau Bon drainage Terrain plat	Aucun
285	Moyen	33 928	Proximité d'un cours d'eau Bon drainage Terrain plat	Aucun
286	Moyen	1 841	Proximité d'un cours d'eau Bon drainage Terrain plat	Aucun
287	Fort	382	Proximité d'un cours d'eau Bon drainage	Aucun

			Confluence de cours d'eau Terrain plat	
288	Moyen	11 390	Proximité d'un cours d'eau Bon drainage Terrain plat	Aucun
289	Moyen	9 051	Proximité d'un cours d'eau Bon drainage Terrain plat	Aucun
290	Moyen	6 249	Proximité d'un cours d'eau Bon drainage Terrain plat	Aucun
291	Fort	2 159	Proximité d'un cours d'eau Bon drainage Confluence de cours d'eau Terrain plat	Aucun
292	Fort	496	Proximité d'un cours d'eau Bon drainage Confluence de cours d'eau Terrain plat	Aucun
293	Moyen	6 963	Proximité d'un cours d'eau Bon drainage Terrain plat	Aucun
294	Fort	1 521	Proximité d'un cours d'eau Bon drainage Confluence de cours d'eau Terrain plat	Aucun
295	Fort	1 146	Proximité d'un cours d'eau Bon drainage Confluence de cours d'eau Terrain plat	Aucun
296	Moyen	2 131	Proximité d'un cours d'eau Bon drainage Terrain plat	Aucun
297	Fort	2 717	Proximité d'un cours d'eau Bon drainage Confluence de cours d'eau Terrain plat	Aucun
298	Fort	502	Proximité d'un cours d'eau Bon drainage Confluence de cours d'eau Terrain plat	Aucun
299	Moyen	4 117	Proximité d'un cours d'eau Bon drainage Terrain plat	Aucun
300	Moyen	22 110	Proximité d'un cours d'eau Bon drainage Terrain plat	Aucun
301	Moyen	9 698	Proximité d'un cours d'eau Bon drainage	Aucun

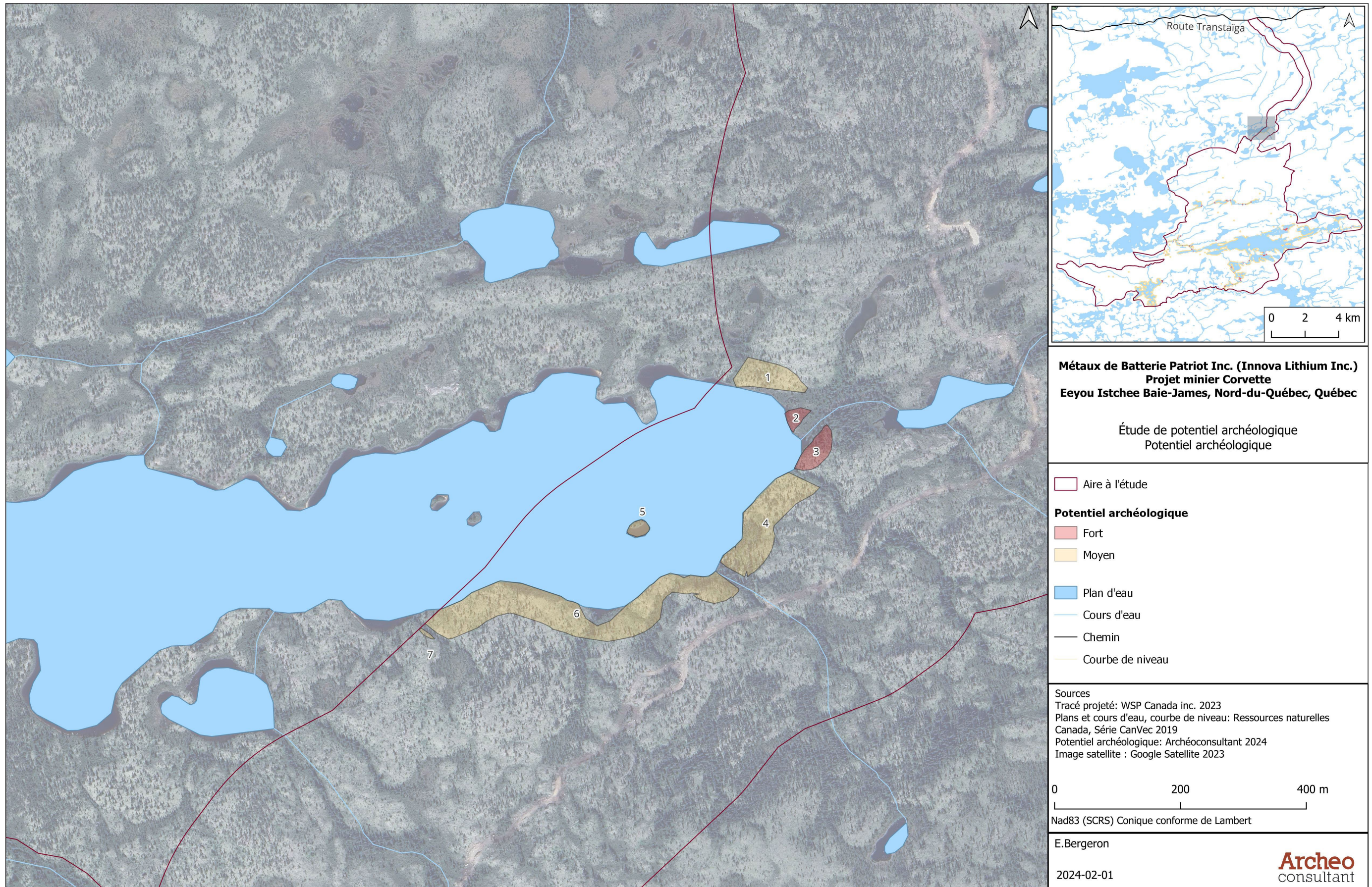
			Terrain plat	
302	Fort	623	Proximité d'un cours d'eau Bon drainage Confluence de cours d'eau Terrain plat	Aucun
303	Fort	12 237	Proximité d'un cours d'eau Bon drainage Confluence de cours d'eau Terrain plat	Aucun
304	Moyen	66 073	Proximité d'un cours d'eau Bon drainage Terrain plat	Aucun
305	Moyen	128 274	Proximité d'un cours d'eau Bon drainage Terrain plat	Aucun
306	Moyen	6 912	Bon drainage Terrain plat Affleurement rocheux	Aucun
307	Moyen	58 797	Proximité d'un cours d'eau Bon drainage Confluence de cours d'eau Terrain plat	Aucun
308	Moyen	22 069	Proximité d'un cours d'eau Bon drainage Terrain plat	Aucun
309	Moyen	14 856	Proximité d'un cours d'eau Bon drainage Terrain plat	Aucun
310	Fort	1 161	Proximité d'un cours d'eau Bon drainage Confluence de cours d'eau Terrain plat	Aucun
311	Moyen	14 186	Proximité d'un cours d'eau Bon drainage Terrain plat	Aucun
312	Fort	426	Proximité d'un cours d'eau Bon drainage Confluence de cours d'eau Terrain plat	Aucun
313	Fort	6 063	Proximité d'un cours d'eau Bon drainage Confluence de cours d'eau Terrain plat	Aucun
314	Fort	1 534	Proximité d'un cours d'eau Bon drainage Confluence de cours d'eau Terrain plat	Aucun
315	Moyen	303 636	Proximité d'un cours d'eau Bon drainage	Aucun

			Terrain plat	
316	Moyen	5 254	Proximité d'un cours d'eau Bon drainage Terrain plat	Aucun
317	Moyen	94 750	Proximité d'un cours d'eau Bon drainage Terrain plat	Aucun
318	Moyen	11 784	Proximité d'un cours d'eau Bon drainage Terrain plat	Aucun
319	Fort	840	Proximité d'un cours d'eau Bon drainage Confluence de cours d'eau Terrain plat	Aucun
320	Fort	5 951	Proximité d'un cours d'eau Bon drainage Confluence de cours d'eau Terrain plat	Aucun
321	Fort	3 380	Proximité d'un cours d'eau Bon drainage Confluence de cours d'eau Terrain plat	Aucun
322	Moyen	32 804	Proximité d'un cours d'eau Bon drainage Terrain plat	Aucun
323	Fort	290	Proximité d'un cours d'eau Bon drainage Confluence de cours d'eau Terrain plat	Aucun
324	Fort	2 196	Proximité d'un cours d'eau Bon drainage Confluence de cours d'eau Terrain plat	Aucun
325	Fort	281	Proximité d'un cours d'eau Bon drainage Confluence de cours d'eau Terrain plat	Aucun
326	Fort	701	Proximité d'un cours d'eau Bon drainage Confluence de cours d'eau Terrain plat	Aucun
327	Moyen	19 623	Proximité d'un cours d'eau Bon drainage Terrain plat	Aucun
328	Moyen	139 762	Proximité d'un cours d'eau Bon drainage Terrain plat	Aucun
329	Moyen	6 278	Proximité d'un cours d'eau Bon drainage	Aucun

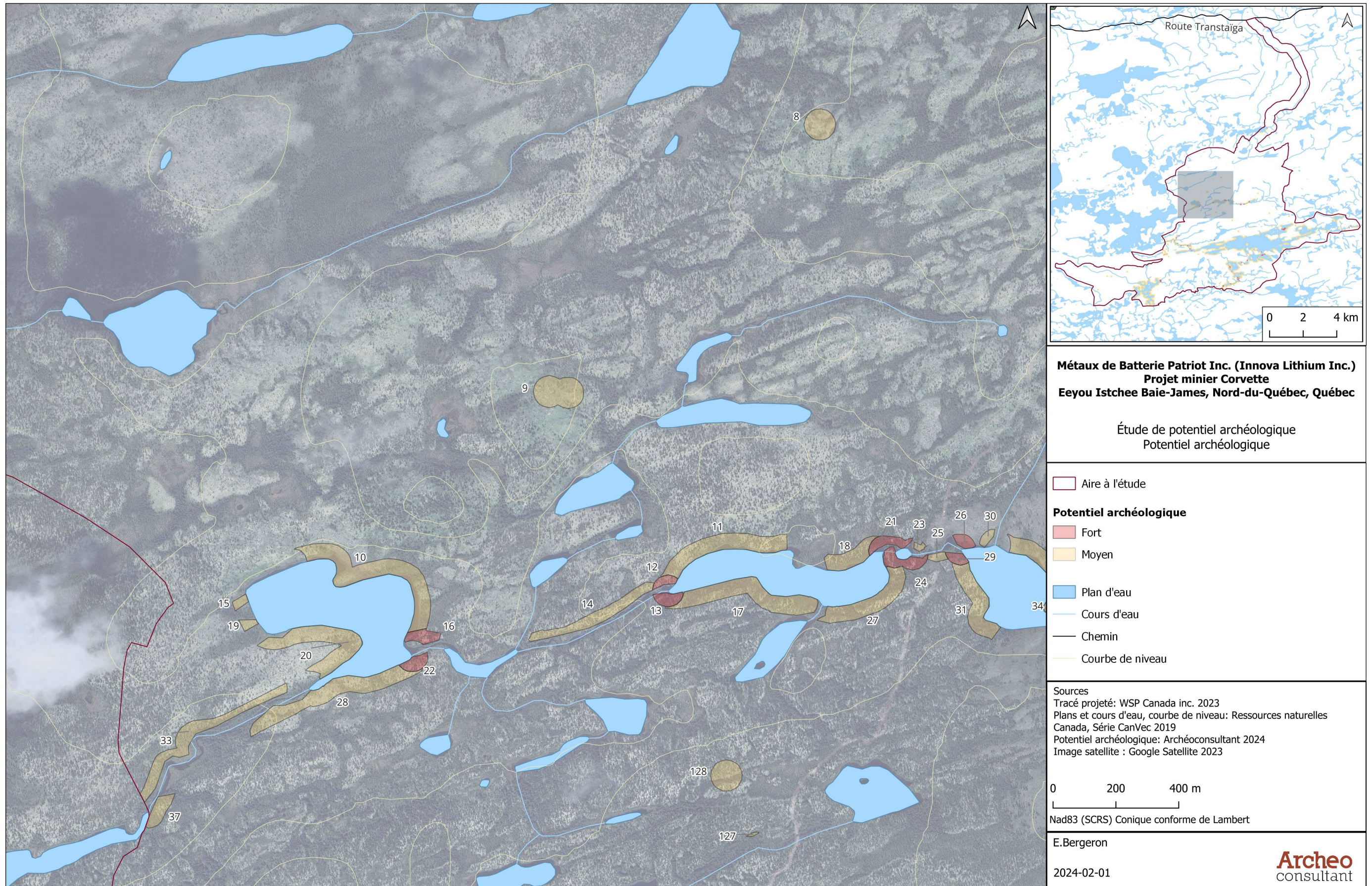
			Terrain plat	
330	Moyen	34 376	Proximité d'un cours d'eau Bon drainage Terrain plat	Aucun
331	Moyen	350	Proximité d'un cours d'eau Bon drainage Terrain plat	Aucun
332	Moyen	10 501	Proximité d'un cours d'eau Bon drainage Terrain plat	Aucun
333	Moyen	595	Bon drainage Terrain plat Affleurement rocheux	Aucun
334	Fort	11 023	Proximité d'un cours d'eau Bon drainage Confluence de cours d'eau Terrain plat	Aucun
335	Moyen	7 761	Bon drainage Terrain plat Affleurement rocheux	Aucun
336	Fort	4 433	Proximité d'un cours d'eau Bon drainage Confluence de cours d'eau Terrain plat	Aucun
337	Fort	1 561	Proximité d'un cours d'eau Bon drainage Confluence de cours d'eau Terrain plat	Aucun
338	Moyen	30 147	Proximité d'un cours d'eau Bon drainage Terrain plat	Aucun
339	Fort	1 335	Proximité d'un cours d'eau Bon drainage Confluence de cours d'eau Terrain plat	Aucun
340	Fort	1 080	Proximité d'un cours d'eau Bon drainage Confluence de cours d'eau Terrain plat	Aucun
341	Fort	350	Proximité d'un cours d'eau Bon drainage Confluence de cours d'eau Terrain plat	Aucun
342	Moyen	29 868	Proximité d'un cours d'eau Bon drainage Terrain plat	Aucun
343	Moyen	908	Proximité d'un cours d'eau Bon drainage Terrain plat	Aucun

344	Fort	1 484	Proximité d'un cours d'eau Bon drainage Confluence de cours d'eau Terrain plat	Aucun
345	Fort	2 041	Proximité d'un cours d'eau Bon drainage Confluence de cours d'eau Terrain plat	Aucun
346	Moyen	216	Proximité d'un cours d'eau Bon drainage Terrain plat	Aucun
347	Moyen	4 390	Proximité d'un cours d'eau Bon drainage Terrain plat	Aucun
348	Moyen	2 042	Proximité d'un cours d'eau Bon drainage Terrain plat	Aucun
349	Moyen	7 726	Bon drainage Terrain plat Affleurement rocheux	Aucun
350	Moyen	168	Proximité d'un cours d'eau Bon drainage Terrain plat	Aucun
351	Moyen	7 729	Bon drainage Terrain plat Affleurement rocheux	Aucun
352	Moyen	7 756	Bon drainage Terrain plat Affleurement rocheux	Aucun
353	Moyen	1 175	Bon drainage Terrain plat Affleurement rocheux	Aucun
354	Moyen	1 957	Bon drainage Terrain plat Affleurement rocheux	Aucun

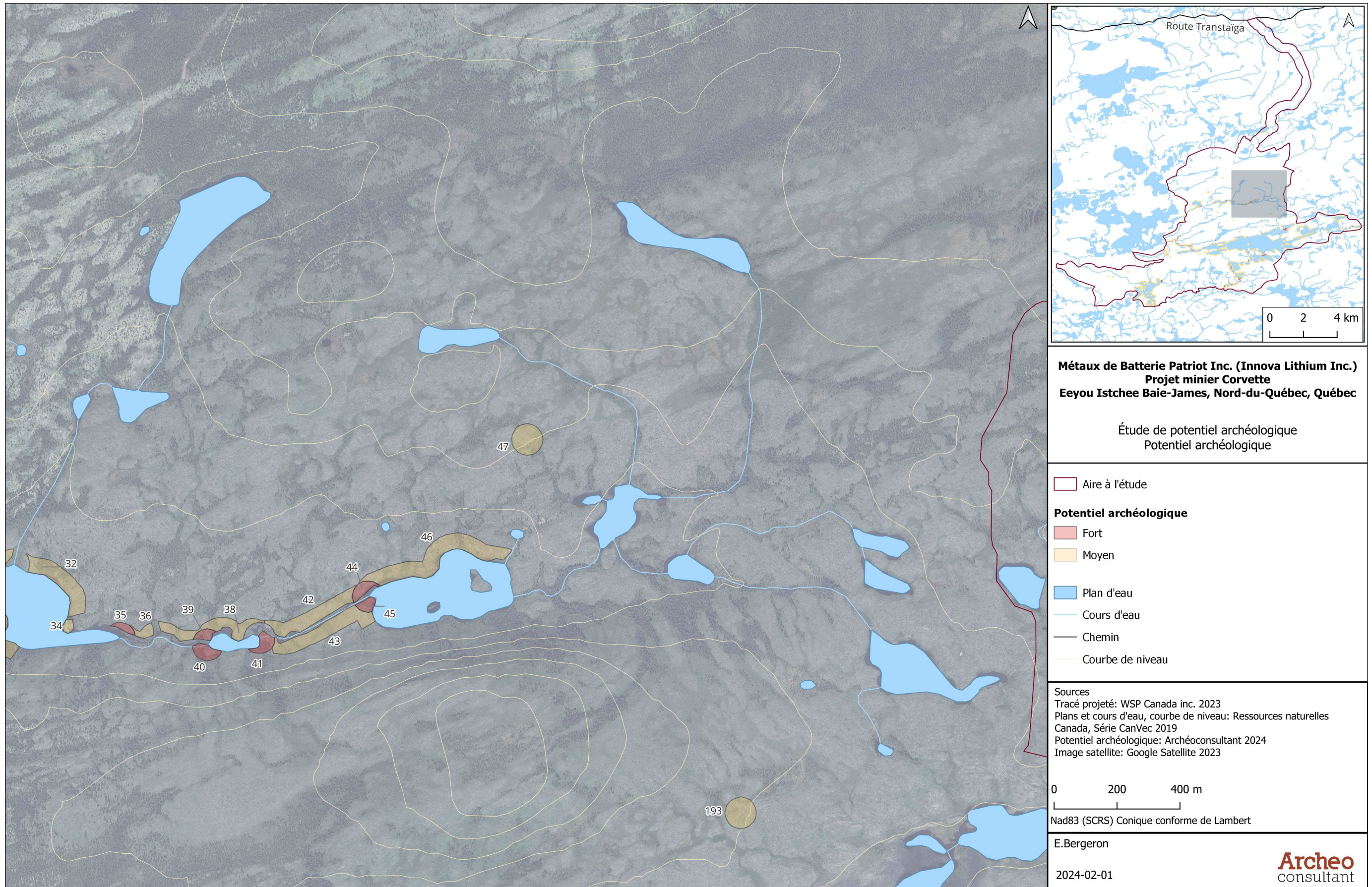
ANNEXE B : CARTES DES ZONES À POTENTIEL



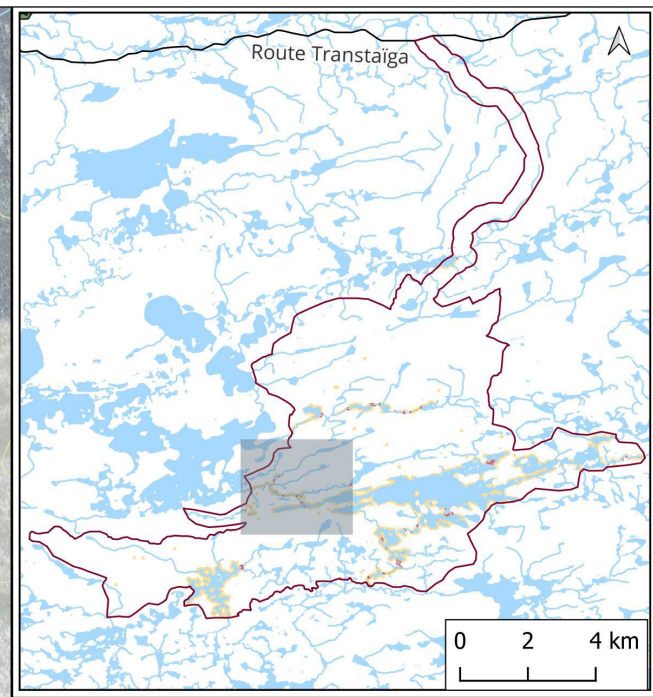
Carte 2 Potentiel archéologique



Carte 3 Potentiel archéologique



Carte 4 Potentiel archéologique



Métaux de Batterie Patriot Inc. (Innova Lithium Inc.)
Projet minier Corvette
Eeyou Istchee Baie-James, Nord-du-Québec, Québec

Étude de potentiel archéologique
 Potentiel archéologique

- Aire à l'étude
- Potentiel archéologique**
- Fort
- Moyen
- Plan d'eau
- Cours d'eau
- Chemin
- Courbe de niveau

Sources
 Tracé projeté: WSP Canada inc. 2023
 Plans et cours d'eau, courbe de niveau: Ressources naturelles Canada, Série CanVec 2019
 Potentiel archéologique: Archéoconsultant 2024
 Image satellite: Google Satellite 2023

0 200 400 m

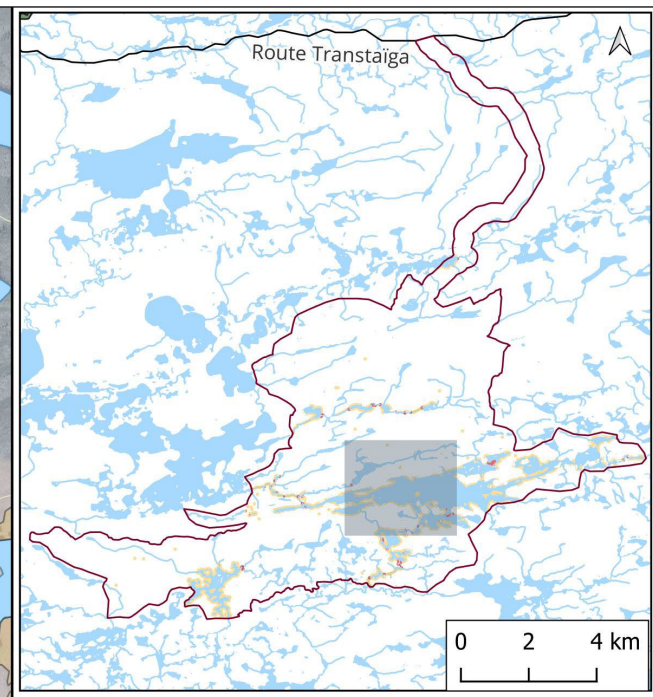
Nad83 (SCRS) Conique conforme de Lambert

E.Bergeron

2024-02-01

Archeo
consultant

Carte 5 Potentiel archéologique



Métaux de Batterie Patriot Inc. (Innova Lithium Inc.)
Projet minier Corvette
Eeyou Istchee Baie-James, Nord-du-Québec, Québec

Étude de potentiel archéologique
 Potentiel archéologique

- Aire à l'étude
- Potentiel archéologique**
- Fort
- Moyen
- Plan d'eau
- Cours d'eau
- Chemin
- Courbe de niveau

Sources
 Tracé projeté: WSP Canada inc. 2023
 Plans et cours d'eau, courbe de niveau: Ressources naturelles Canada, Série CanVec 2019
 Potentiel archéologique: Archéoconsultant 2024
 Image satellite: Google Satellite 2023

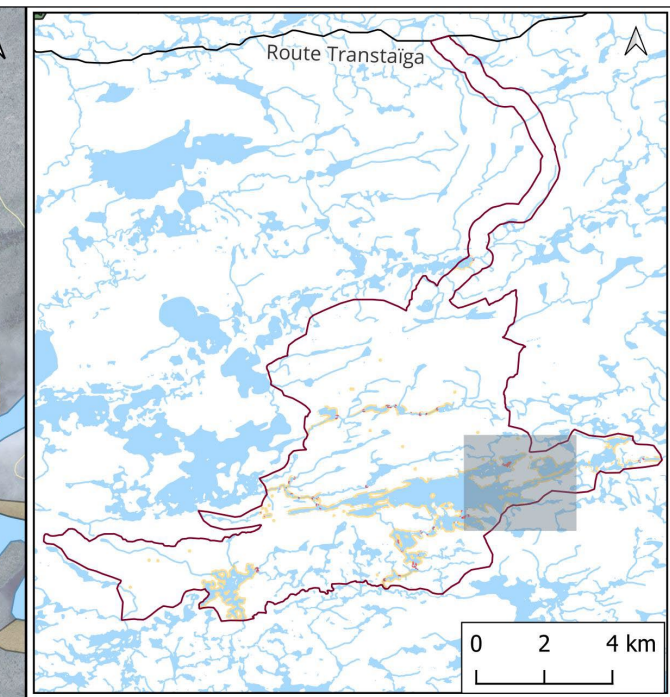
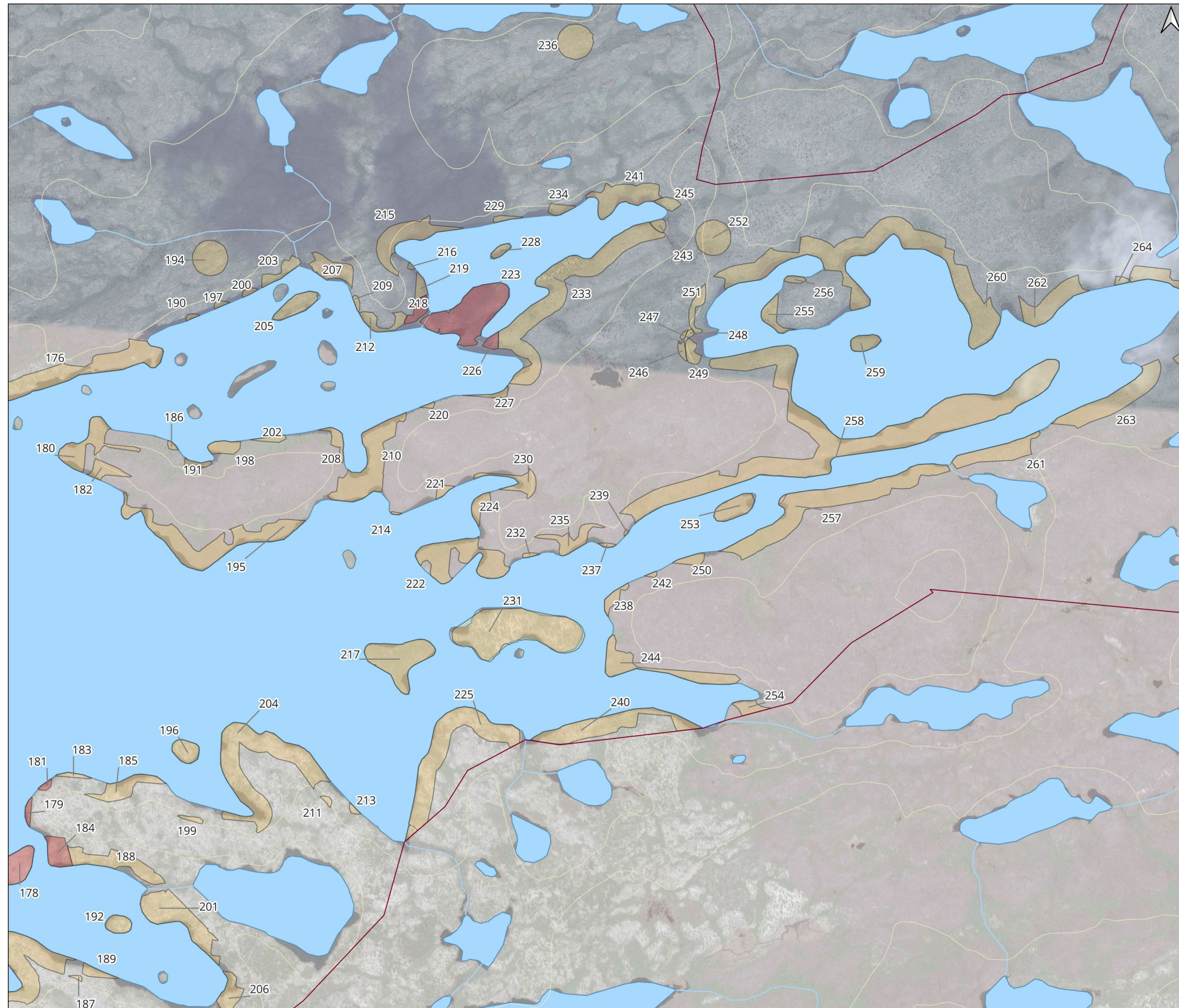
0 200 400 m

Nad83 (SCRS) Conique conforme de Lambert

E. Bergeron
 2024-02-01

Archeo
consultant

Carte 6 Potentiel archéologique



**Métaux de Batterie Patriot Inc. (Innova Lithium Inc.)
Projet minier Corvette
Eeyou Istchee Baie-James, Nord-du-Québec, Québec**

Étude de potentiel archéologique
Potentiel archéologique

- Aire à l'étude
- Potentiel archéologique**
- Fort
- Moyen
- Plan d'eau
- Cours d'eau
- Chemin
- Courbe de niveau

Sources
 Tracé projeté: WSP Canada inc. 2023
 Plans et cours d'eau, courbe de niveau: Ressources naturelles Canada, Série CanVec 2019
 Potentiel archéologique: Archéoconsultant 2024
 Image satellite: Google Satellite 2023

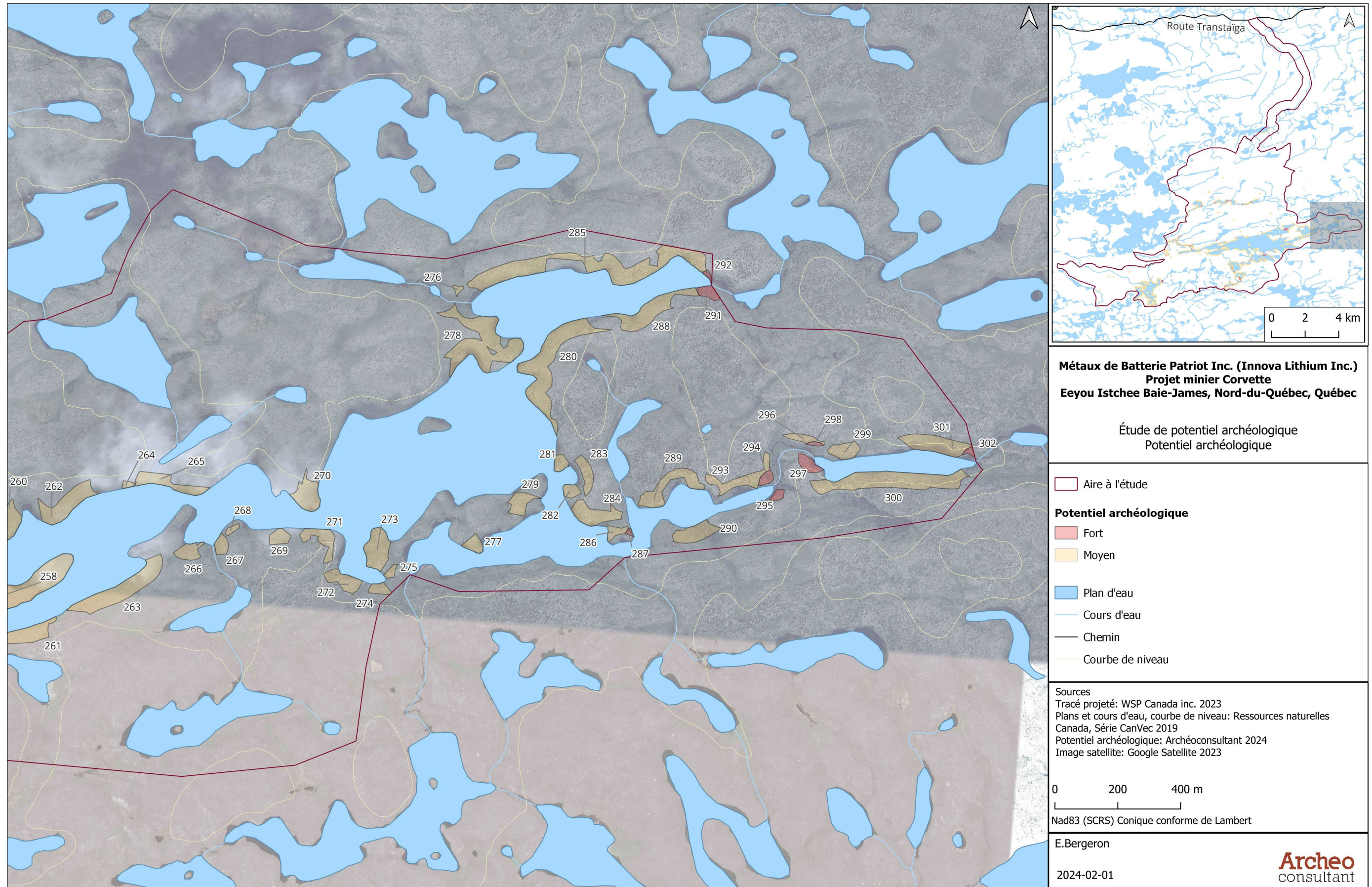
0 200 400 m

Nad83 (SCRS) Conique conforme de Lambert

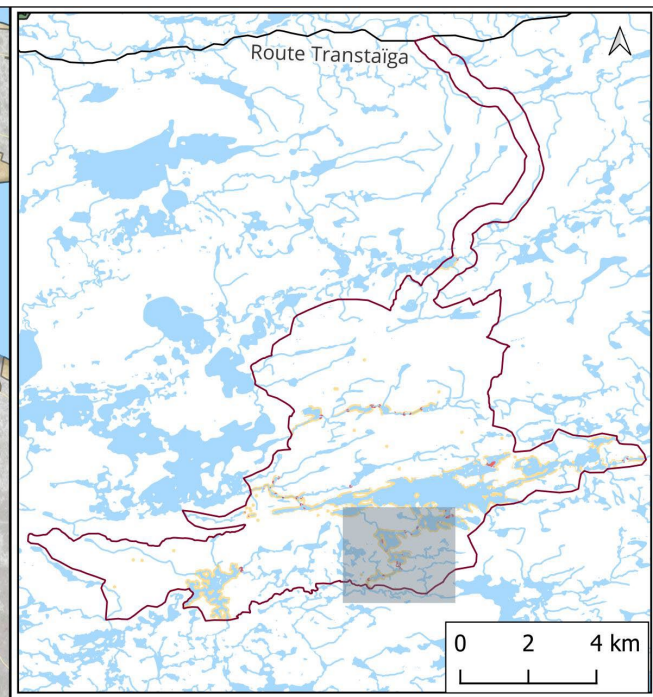
E.Bergeron
 2024-02-01

Archeo
consultant

Carte 7 Potentiel archéologique



Carte 8 Potentiel archéologique



**Métaux de Batterie Patriot Inc. (Innova Lithium Inc.)
Projet minier Corvette
Eeyou Istchee Baie-James, Nord-du-Québec, Québec**

Étude de potentiel archéologique
Potentiel archéologique

- Aire à l'étude
- Potentiel archéologique**
- Fort
- Moyen
- Plan d'eau
- Cours d'eau
- Chemin
- Courbe de niveau

Sources
 Tracé projeté: WSP Canada inc. 2023
 Plans et cours d'eau, courbe de niveau: Ressources naturelles Canada, Série CanVec 2019
 Potentiel archéologique: Archéoconsultant 2024
 Image satellite: Google Satellite 2023

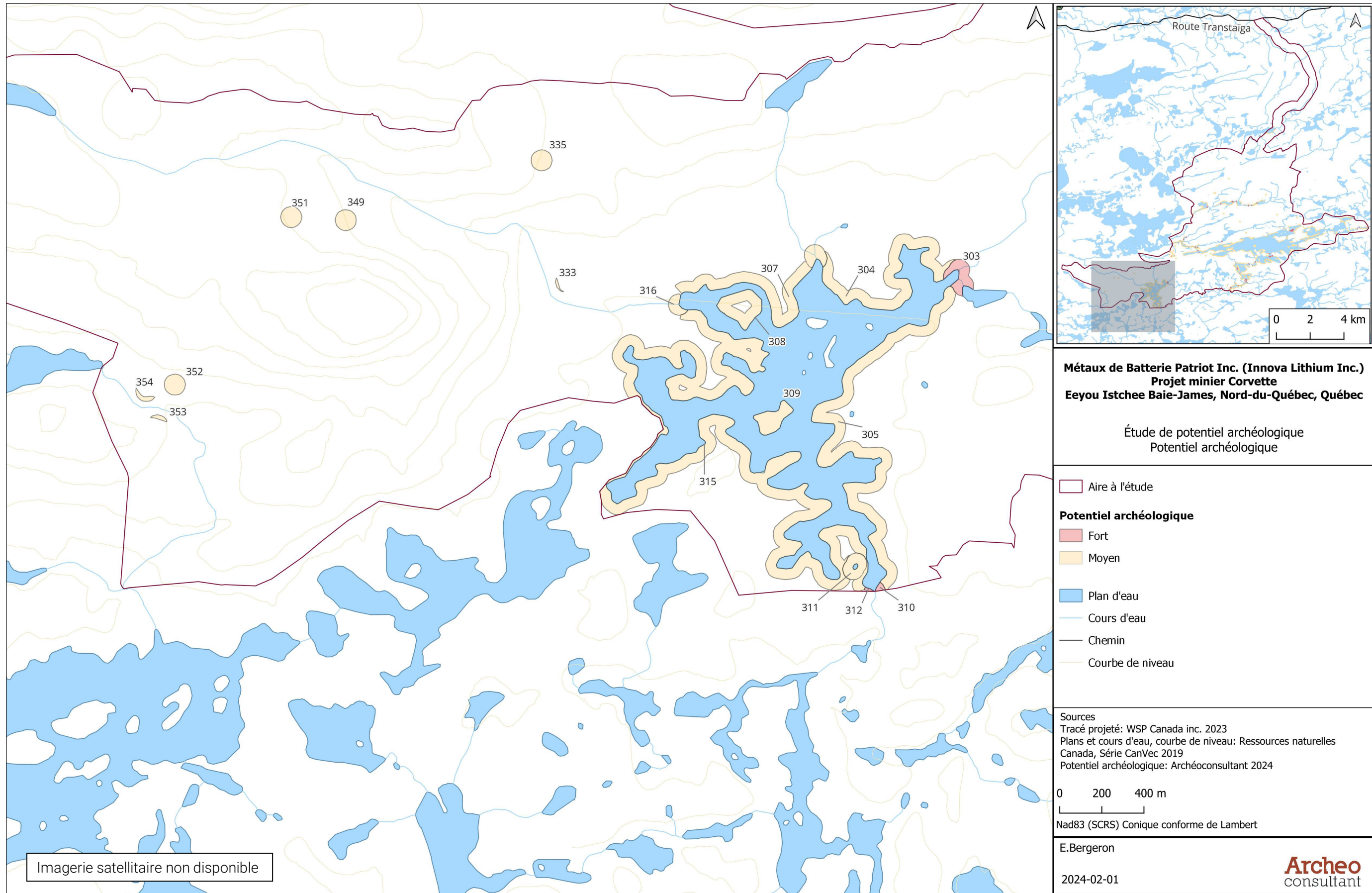
0 200 400 m

Nad83 (SCRS) Conique conforme de Lambert

E.Bergeron
 2024-02-01

Archeo
consultant

Carte 9 Potentiel archéologique



Imagerie satellitaire non disponible

Carte 10 Potentiel archéologique